



**Sprawozdanie z nadzoru pedagogicznego
oraz informacja o pracy Szkoły Podstawowej Nr 2 im. Jana Pawła II w Dobczycach
w roku szkolnym 2024/2025**

Nadzór pedagogiczny sprawowany przez dyrektora Szkoły Podstawowej Nr 2 im. Jana Pawła II w Dobczycach w roku szkolnym 2024/2025 prowadzony był zgodnie z zasadami określonymi w przepisach:

- art. 55 ustawy z dnia 14 grudnia 2016 r. – Prawo oświatowe (t.j. Dz.U. z 2024 r. poz.737 ze zm.),
- rozporządzenia Ministra Edukacji Narodowej z dnia 25 sierpnia 2017 r. w sprawie nadzoru pedagogicznego (t.j. Dz.U. z 2024 r. poz. 15)

oraz uregulowaniami w zakresie ochrony bezpiecznego przetwarzania danych osobowych zgodnymi z zasadami RODO i wewnętrznymi instrukcjami oraz procedurami obowiązującymi w szkole.

1. Nadzór pedagogiczny dyrektora w roku szkolnym 2024/2025 polegał na:

- prowadzeniu obserwacji, analizowaniu i ocenianiu przebiegu procesów kształcenia i wychowania oraz efektów działalności dydaktycznej, wychowawczej i opiekuńczej oraz innej działalności statutowej szkoły,
- ocenianiu stanu i warunków działalności dydaktycznej, wychowawczej i opiekuńczej oraz innej działalności statutowej szkoły,
- udzielaniu wsparcia nauczycielom w wykonywaniu ich zadań wychowawczych, dydaktycznych i opiekuńczych,
- inspirowaniu nauczycieli do poprawy istniejących rozwiązań w procesie kształcenia lub wdrożenia nowych, przy zastosowaniu innowacyjnych działań programowych, organizacyjnych lub metodycznych, których celem jest rozwijanie kompetencji dzieci.

2. Priorytetowe zadania realizowane przez dyrektora szkoły w nadzorze w roku szkolnym 2024/2025 związane były z działaniami w zakresie:

- kształtowania właściwych postaw obywatelskich, społecznych i patriotycznych uczniów,
- doskonalenia zawodowego nauczycieli w szczególności w zakresie rozpoznawania zachowań uczniów i podejmowania działań profilaktycznych w celu przezwycięzania trudności wychowawczych,
- kształtowania u uczniów nawyków dbałości o zdrowie i bezpieczeństwo,
- zwiększania poziomu wiedzy rodziców o problemach bezpieczeństwa i zdrowia uczniów,
- budowania pozytywnego klimatu szkoły mającego na celu wzmocnienie więzi społecznych całej społeczności szkolnej, kształtowanie zaufania do nauczycieli, by w sytuacji doznawania krzywdy czy przemocy dziecko było przekonane, że niezależnie od problemu, jaki ma, może zwrócić się do nauczyciela o wsparcie i pomoc, którą otrzyma w atmosferze zrozumienia i dyskrecji,
- współdziałania z rodzicami w celu realizacji przedsięwzięć wychowawczych (n wycieczek), okolicznościowych i rekreacyjnych,
- przestrzegania zasad oceniania postępów uczniów.

3. Nadzór pedagogiczny dyrektora realizowany w formie kontroli w roku szkolnym 2024/2025 miał na celu ocenę:

- 1) **Przestrzegania przepisów prawa dotyczących działalności dydaktycznej, wychowawczej i opiekuńczej oraz innej działalności statutowej szkoły w zakresie:**

- przestrzegania zasad oceniania postępów uczniów,
 - prawidłowości prowadzenia dokumentacji przebiegu nauczania,
 - zgodności programów pracy dydaktycznej i wychowawczej oraz planów z obowiązującymi przepisami prawa,
 - organizacji doradztwa zawodowego w szkole określonego treścią rozporządzenia MEN z dnia 12 lutego 2019 r. w sprawie doradztwa zawodowego (Dz.U. z 2019 r. poz. 325).
- 2) Przebiegu procesów kształcenia i wychowania w szkole w zakresie:**
- kształtowania zachowań służących zdrowiu, rozwijania sprawności fizycznej i nawyku aktywności ruchowej, nauki udzielania pierwszej pomocy,
 - organizowania zajęć kształtujących u uczniów postawy obywatelskie, postawy społeczne, patriotyczne, odpowiedzialności za region i ojczyznę,
 - kształtowania myślenia analitycznego poprzez interdyscyplinarne podejście do nauczania przedmiotów przyrodniczych i ścisłych oraz poprzez pogłębianie umiejętności matematycznych w kształceniu ogólnym.
- 3) Efektów działalności dydaktycznej, wychowawczej i opiekuńczej oraz innej działalności statutowej szkoły w zakresie:**
- budowania pozytywnego klimatu szkoły, wzmacniania więzi społecznych całej społeczności szkolnej, kształtowania zaufania w szkole,
 - dostosowania warunków pracy na lekcjach z wychowawcą – realizacja treści doradztwa zawodowego określonych treścią rozporządzenia MEN z dnia 12 lutego 2019 r. w sprawie doradztwa zawodowego (Dz.U. z 2019 r. poz. 325),
 - rozwijania u uczniów empatii i wrażliwości na potrzeby innych.
- 4. Nadzór pedagogiczny dyrektora realizowany w formie wspomagania w roku szkolnym 2024/2025 miał na celu:**
- planowanie działań rozwojowych, w tym motywowanie nauczycieli do doskonalenia zawodowego,
 - prowadzenie działań rozwojowych, w tym organizowanie szkoleń i porad.
- 5. Nadzór pedagogiczny dyrektora realizowany w roku szkolnym 2024/2025 dotyczył również stopnia realizacji kierunków polityki oświatowej państwa:**
- 1) Edukacja prozdrowotna w szkole – kształtowanie zachowań służących zdrowiu, rozwijanie sprawności fizycznej i nawyku aktywności ruchowej, nauka udzielania pierwszej pomocy.
 - 2) Szkoła miejscem edukacji obywatelskiej, kształtowania postaw społecznych i patriotycznych, odpowiedzialności za region i ojczyznę. Edukacja dla bezpieczeństwa i proobronna.
 - 3) Wspieranie dobrostanu dzieci i młodzieży, ich zdrowia psychicznego. Rozwijanie u uczniów i wychowanków empatii i wrażliwości na potrzeby innych. Podnoszenie jakości edukacji włączającej i umiejętności pracy z zespołem zróżnicowanym.
 - 4) Wspieranie rozwoju umiejętności cyfrowych uczniów i nauczycieli, ze szczególnym uwzględnieniem bezpiecznego poruszania się w sieci oraz krytycznej analizy informacji dostępnych w Internecie. Poprawne metodycznie wykorzystywanie przez nauczycieli narzędzi i materiałów dostępnych w sieci, w szczególności opartych na sztucznej inteligencji, korzystanie z zasobów Zintegrowanej Platformy Edukacyjnej.
 - 5) Kształtowanie myślenia analitycznego poprzez interdyscyplinarne podejście do nauczania przedmiotów przyrodniczych i ścisłych oraz poprzez pogłębianie umiejętności matematycznych w kształceniu ogólnym.

- 6) Wspieranie rozwoju umiejętności zawodowych oraz umiejętności uczenia się przez całe życie poprzez wzmocnienie współpracy szkół i placówek z pracodawcami oraz z instytucjami regionalnymi.
- 7) Praca z uczniem z doświadczeniem migracyjnym, w tym w zakresie nauczania języka polskiego jako języka obcego.

Realizacja działań nadzoru dyrektora przebiegła zgodnie z planem nadzoru pedagogicznego na rok szkolny 2024/2025 przedstawionym członkom rady pedagogicznej na zebraniu w dniu 11 września 2024r. Nadzór pedagogiczny dyrektora szkoły realizowany był w trybie działań planowanych i doraźnych.

6. Wyniki i wnioski z podejmowanych w szkole działań związanych z realizacją kierunków polityki oświatowej państwa w roku szkolnym 2024/2025

Działania edukacyjno-wychowawcze związane z realizacją kierunku polityki oświatowej państwa „Edukacja prozdrowotna w szkole – kształtowanie zachowań służących zdrowiu, rozwijanie sprawności fizycznej i nawyku aktywności ruchowej, nauka udzielania pierwszej pomocy” (*1. kierunek polityki oświatowej państwa*) znalazły swoje odzwierciedlenie w zadaniach zaplanowanych w rocznym planie pracy szkoły oraz programie wychowawczo-profilaktycznym szkoły na rok szkolny 2024/2025. Celem zrealizowanych działań było:

1) Kształtowanie zachowań uczniów służących zdrowiu poprzez:

- rozwijanie zdrowych nawyków żywieniowych,
- podejmowanie celowych działań ukierunkowanych na zdrowie – pozytywnych, sprzyjających zdrowiu, chroniących przed zagrożeniami lub służących przywróceniu zdrowia,
- kształtowanie postaw dbałości o zdrowie i bezpieczeństwo – tworzenie szkolnego środowiska sprzyjającego zdrowiu.

2) Rozwijanie sprawności fizycznej i nawyku aktywności ruchowej uczniów poprzez:

- promowanie prozdrowotnego stylu życia w szkole, postaw oraz zachowań związanych z aktywnością fizyczną służącą zdrowiu,
- popularyzowanie zasad aktywnego wypoczynku, zdrowego żywienia i równocześnie rozwijanie umiejętności psychospołecznych oraz budowanie relacji z rówieśnikami, współpracy, asertywności – realizacja działań związanych z aktywnością fizyczną na lekcjach w ramach wychowania fizycznego, w czasie imprez klasowych i szkolnych np. Święto Szkoły, pierwszy dzień wiosny, Dzień Dziecka, wycieczki szkolne, zielona szkoła itd.

3) Naukę udzielania pierwszej pomocy mającą na celu:

- kształtowanie umiejętności uczniów, które pozwalają pomóc nie tylko sobie, ale także innym w sytuacjach kryzysowych oraz pozwolą dziecku działać spokojnie i skutecznie, niezależnie od okoliczności,
- realizację podstawowych zasad udzielania pierwszej pomocy w klasach I–III w ramach wymagań z zakresu edukacji przyrodniczej, w klasach IV–VII zajęcia z udzielania pierwszej pomocy prowadzone w ramach zajęć z wychowawcą oraz w klasie VIII nauka pierwszej pomocy realizowana na zajęciach edukacji dla bezpieczeństwa.

Powyższe cele edukacji prozdrowotnej w roku szkolnym 2024/2025 zostały zrealizowane za pomocą:

- metod aktywizujących ucznia, stosowanych przez nauczycieli w realizacji powyższych zadań,

- tworzenia uczniom warunków do dbałości o zdrowie poprzez organizowanie np.: warsztatów, projektów, debat, konkursów, różnych form aktywności ruchowej czy aktywnych przerw śródlekcyjnych,
- udziału uczniów w ogólnopolskich i lokalnych programach i projektach edukacyjnych oraz stosowania strategii edukacyjnych opartych na stwarzaniu okazji do promowania zdrowia,
- prowadzonych zajęć terapeutycznych rozwijających kompetencje emocjonalno-społeczne uczniów oraz innych zajęć o charakterze terapeutycznym z uczniami potrzebującymi wsparcia – realizacji działań związanych z profilaktyką uzależnień oraz promocją zdrowia psychicznego,
- działań w ramach pomocy psychologiczno-pedagogicznej dla uczniów z rozpoznanymi trudnościami zdrowotnymi.

Efektem działań edukacyjno-wychowawczych związanych z realizacją kierunku polityki oświatowej państwa „Edukacja prozdrowotna w szkole” w roku szkolnym 2024/2025 jest:

- 1) Większa świadomość uczniów, że „sport stanowi integralną część edukacji i życia” poprzez tworzone przez nauczycieli wychowania fizycznego warunki oraz realizację programów promujących zasady dbałości o zdrowie: kontynuacja programów MEiN (związanych zarówno ze zdrowiem i z kondycją fizyczną uczniów, jak i z udzielaniem pierwszej pomocy), programy profilaktyki uzależnień, wietrzenie pomieszczeń.
- 2) Systematyczne nabywanie wiedzy i doświadczeń przez uczniów na temat zasad ochrony zdrowia wpływających na jego zachowanie. Realizacja programów profilaktycznych: „Trzymaj Formę!” – program edukacyjny o zbilansowanym odżywianiu i aktywności.
- 3) Nabywanie przez uczniów umiejętności praktycznego wykorzystania wiedzy w codziennych sytuacjach życia, formowanie postaw prozdrowotnych poprzez organizowanie zajęć z uczniami z uwzględnieniem treści promocji zdrowia.
- 4) Zwiększone zaangażowanie uczniów w proces uczenia się, dzięki stosowanym aktywizującym metodom pracy (takim jak debata „za i przeciw”, metaplan, odgrywanie scenek, symulacja, drama, kula śnieżna, mapy myśli, mapy skojarzeń, rysowanie ilustracji i komiksów). Uczniowie aktywniej zdobywają wiedzę i łatwiej przyswajają sobie nowe treści, rozwijają swe zainteresowania i wiele umiejętności psychospołecznych koniecznych do radzenia sobie z różnymi życiowymi wyzwaniami.
- 5) Nabycie przez uczniów właściwych nawyków żywieniowych oraz zaspokajanie potrzeb w tym zakresie poprzez:
 - uczestnictwo uczniów w programach ustanowionych przez Komisję Europejską w ramach Wspólnej Polityki Rolnej, realizowanych przez Agencję Rynku Rolnego: „Dopłaty do spożycia mleka i przetworów mlecznych w placówkach oświatowych” (tzw. Szklanka Mleka) i „Owoce w szkole”,
 - udział uczniów w konkursach, w których uczniowie poszerzali wiedzę na temat czynników warunkujących dobry stan zdrowia, kształtowali właściwe postawy prozdrowotne,
 - zapewnienie uczniom dostępu do wody pitnej, przygotowywanie obiadów dla uczniów,
 - realizacja wymagań dotyczących prawidłowego odżywiania zawartych w podstawie programowej kształcenia ogólnego w zakresie poszczególnych przedmiotów, w tym organizacja zajęć praktycznych związanych z przygotowywaniem zdrowych posiłków,
 - wdrażanie dodatkowych programów edukacyjnych, dotyczących prawidłowego odżywiania dzieci i młodzieży, dokonywanie ewaluacji wyników realizacji tych programów,
 - uczestnictwo nauczycieli i innych pracowników szkoły w różnych formach doskonalenia zawodowego w zakresie zdrowego żywienia.

- 6) Rozwijanie umiejętności psychospołecznych uczniów (planowanie, współpraca z rówieśnikami, rozwiązywanie problemów i konfliktów) oraz budowanie dobrego klimatu w szkole w obszarze ważnych celów edukacji zdrowotnej.
- 7) Uczestnictwo uczniów w szkolnym programie profilaktyki i promocji zdrowia. Prowadzone przez pielęgniarkę szkolną działania edukacji zdrowotnej uczniów i ich rodziców pozwoliło przygotować uczniów do bycia aktywnymi pacjentami posiadającymi wzorce prozdrowotne.
- 8) Doskonalenie kompetencji nauczycieli szczególnie w zakresie umiejętności pracy z uczniami w zakresie rozwijania ich aktywności fizycznej. Nauczyciele uczestniczyli w szkoleniach wewnętrznych oraz zewnętrznych.

Zrealizowane w roku szkolnego 2024/2025 działania edukacyjno-wychowawcze na rzecz kształtowania zachowań służących zdrowiu, rozwijania sprawności fizycznej i nawyku aktywności ruchowej wpłynęły na:

- prawidłowe postawy uczniów,
- poprawę motoryki i koordynacji ruchowej,
- motywację uczniów do aktywności ruchowej,
- rozwój różnych cech niezbędnych w późniejszym życiu, tj. samodzielności, równowagi emocjonalnej, wytrzymałości psychicznej, odporności na stres, umiejętności psychicznej adaptacji do zmieniających się warunków, poczucia odpowiedzialności, zdyscyplinowania i wytrwałości w pokonywaniu trudności.

Działania edukacyjno-wychowawcze związane z realizacją kierunku polityki oświatowej państwa „Szkoła miejscem edukacji obywatelskiej, kształtowania postaw społecznych i patriotycznych, odpowiedzialności za region i ojczyznę. Edukacja dla bezpieczeństwa i proobronna” (2 kierunek polityki oświatowej państwa) znalazły swoje odzwierciedlenie w zadaniach zaplanowanych w rocznym planie pracy szkoły oraz programie wychowawczo-profilaktycznym szkoły na rok szkolny 2024/2025. Celem zrealizowanych działań było:

1) Przygotowywanie uczniów do świadomego i odpowiedzialnego uczestnictwa w życiu społecznym. W ramach podejmowanych działań w tym zakresie zrealizowano i zorganizowano:

- debaty mające na celu rozwijanie świadomości obywatelskiej uczniów prowadzące do zrozumienia bieżących wydarzeń społeczno-politycznych. Służyły one nauce szacunku dla opinii innych oraz nauce dyskusji na różnorodne tematy,
- lekcje wychowawcze oraz lekcje przedmiotów takich jak: język polski, historia, wiedza o społeczeństwie – miały one na celu wyposażanie uczniów w wiedzę na temat instytucji demokratycznych, jakie obowiązują w kraju, co pozwoliło zwiększyć świadomość uczniów na temat praw i obowiązków obywatelskich,
- przedsięwzięcia o charakterze edukacyjnym – uroczystości szkolne z okazji Dnia Niepodległości, Dnia Patrona Szkoły, 3-Maja – akademie szkolne,
- zajęcia z psychologiem i pedagogiem, podczas których uczniowie mieli okazję nabywać umiejętności społeczne takie jak empatia i współpraca oraz dialog między uczniami,
- programy edukacyjne – mające na celu kształtowanie odpowiedzialności za swoje działania oraz za otaczający nas świat. Uczniowie zyskiwali świadomość tego, że każda ich decyzja ma konsekwencje zarówno dla nich samych, jak i dla innych osób,
- działania proekologiczne mające na celu segregację śmieci, oszczędzanie wody – pozwoliło to kształtować u uczniów potrzebę troski o środowisko,
- zajęcia otwarte dla rodziców przygotowane przez nauczycieli,

- działania koła wolontariatu w szkole – mające na celu propagowaniem idei wolontariatu, dbałości o ład i porządek czy przygotowanie do bezpiecznego korzystania ze środków komunikacji jako ważne elementy kształtowania odpowiedzialnych obywateli.
- 2) Kształtowanie postaw społecznych i patriotycznych, odpowiedzialności za region i ojczyznę. W ramach podejmowanych w tym zakresie działań zrealizowano i zorganizowano:**
- działania szkolnego wolontariatu – zachęcanie uczniów do aktywnego udziału w życiu społecznym rozwija wrażliwość na los potrzebujących i wzmacnia poczucie odpowiedzialności. Zorganizowane akcje szkolnego koła wolontariatu dotyczyły działań dobroczynnych (n akcja zbierania nakrętek, karmy dla zwierząt), organizacji akcji charytatywnych, spotkań ze społecznikami,
 - treści podstaw programowych przedmiotów: języka polskiego, historii, wiedzy o społeczeństwie, kształtując postawy patriotyczne uczniów, rozwijają tożsamość narodową, poczucie przynależności narodowej, szacunek dla wartości, symboli i historii ojczyzny oraz odpowiedzialności za region i ojczyznę, mające swój wyraz w różnych sytuacjach,
 - uroczystości szkolne okazji Dnia Niepodległości, 3 Maja, Dnia Patrona Szkoły,
 - wycieczki do muzeum i miejsc pamięci narodowej.

Inicjatywy oparte na wykorzystaniu potencjału wzajemnej pomocy i współpracy zintegrowały szkołę ze środowiskiem lokalnym. Budowały więzi społeczne i promowały współpracę, ucząc szacunku dla innych, empatii oraz umiejętności rozwiązywania konfliktów w sposób pokojowy.

Efektom podjętych działań edukacji obywatelskiej, kształtowania postaw społecznych i patriotycznych, odpowiedzialności za region i ojczyznę jest:

- przygotowanie uczniów do świadomego i odpowiedzialnego uczestnictwa w życiu społecznym,
- rozwój świadomości obywatelskiej uczniów,
- wyposażenie uczniów w wiedzę na temat instytucji demokratycznych, jakie obowiązują w kraju,
- umożliwienie poznawania siebie w relacji z innymi w kontekście życia publicznego,
- nabywanie umiejętności społecznych przez uczniów takich jak empatia i współpraca oraz dialog między uczniami,
- kształtowanie otwartych postaw społecznych, prospołecznych i dobroczynnych,
- rozwój poczucia przynależności narodowej, szacunku dla wartości, symboli i historii ojczyzny oraz odpowiedzialności za region i ojczyznę.

Działania edukacyjno-wychowawcze związane z realizacją kierunku polityki oświatowej państwa „Wspieranie dobrostanu dzieci i młodzieży, ich zdrowia psychicznego. Rozwijanie u uczniów i wychowanków empatii i wrażliwości na potrzeby innych. Podnoszenie jakości edukacji włączającej i umiejętności pracy z zespołem zróżnicowanym” (3 kierunek polityki oświatowej państwa) znalazły swoje odzwierciedlenie w zadaniach zaplanowanych w rocznym planie pracy szkoły oraz programie wychowawczo-profilaktycznym szkoły na rok szkolny 2024/2025. Celem zrealizowanych działań było:

- 1) Wspieranie dobrostanu dzieci i młodzieży i ich zdrowia psychicznego. W tym zakresie podejmowano w szkole w roku szkolnym 2024/2025 następujące działania:**
- dbanie o dobrą atmosferę na lekcjach. Nauczyciele dokonują autorefleksji i przyglądają się swojemu zachowaniu w stosunku do uczniów. Nauczyciele są szczerzy w swoim zachowaniu, a także życzliwi i troskliwi. Są przewidywalni i konsekwentni – uczeń, który wie, czego może się spodziewać, czuje się bezpiecznie. W szkole zatrudnia się nauczycieli z pasją, którzy

potrafią zarazić uczniów miłością do swojej dziedziny i prowadzą lekcje w ciekawy sposób. Nauczyciele są tolerancyjni, mają poczucie humoru, które wpływa na budowanie przyjemnej, luźnej atmosfery w klasie;

- dbanie o dobrą komunikację pełną szacunku i empatii;
- stosowanie sposobów reagowania na sukcesy ucznia w każdej klasie, a także w szkole, zwyczaj oklaskiwania sukcesów każdego ucznia w klasie. Docenianie sukcesów nawet tych drobnych każdego ucznia – to dobry powód do radości, dumy ze strony dorosłych i kolegów;
- realizacja profilaktycznych warsztatów z psychologiem i pedagogiem – wyposażenie uczniów w umiejętności radzenia sobie ze stresem i trudnościami oraz rozwiązywania konfliktów, pomoc w rozwoju kompetencji emocjonalno-społecznych w obszarze rozpoznawania i nazywania emocji swoich oraz innych, radzenia sobie z emocjami.

2) Rozwijanie u uczniów empatii i wrażliwości na potrzeby innych. W tym zakresie podejmowano w szkole następujące działania:

- nauczyciele doskonalili umiejętności zawodowe w zakresie kształtowania u uczniów kluczowych kompetencji w szczególności w zakresie kształtowania zdolności empatii u dzieci i młodzieży;
- nauczyciele prowadzili obserwacje rozwoju ucznia (arkusze obserwacji uczniów), aby jak najlepiej poznać uczniów;
- wykorzystywano różne okazje, aby rozmawiać o emocjach i empatii (podczas lekcji wychowawczych i innych zajęć) – wskazywanie sposobów ćwiczenia empatii i wrażliwości;
- realizowano projekty i kampanie społeczne związane zbudowaniem u uczniów świadomości własnych uczuć (bieg *fair play* z okazji Światowego Dnia *Fair Play*), wyrabianiem zdolności do samomotywacji i samoakceptacji, kształtowaniem pozytywnych postaw oraz niwelowaniem negatywnego zachowania dzieci i młodzieży;
- organizowano zajęcia wychowawcze (terapeutyczne, relaksacyjne) oparte na zaufaniu i pozytywnych emocjach w klasach I i II).

3) Podnoszenie jakości edukacji włączającej i umiejętności pracy z zespołem zróżnicowanym. W tym zakresie podejmowano w szkole w roku szkolnym 2024/2025 następujące działania:

- a) Nauczyciele doskonalili swoje umiejętności w zakresie edukacji włączającej i umiejętności pracy z zespołem zróżnicowanym, by móc wyjść naprzeciw zróżnicowanym potrzebom każdego ucznia.
- b) na wszystkich przedmiotach stosowano rozwiązania, które uwzględniają zróżnicowane potrzeby rozwojowe i edukacyjne uczniów:
 - elementy oceniania kształtującego: uczeń wie, czego ma się uczyć i po co (nauczyciel podaje cele lekcji i kryteria oceniania),
 - wyjaśnianie uczniom celu i kontekstu/przydatności uczenia się określonego materiału, na wstępie każdej lekcji lub lekcji rozpoczynającej omawianie nowego tematu,
 - zaciekawiano uczniów materiałem (wywoływanie w nich emocji, oddziaływanie na zmysły – zadawanie pytań kluczowych), angażując do działania, do samodzielnego podejmowania decyzji i dochodzenia do rozwiązania danego problemu,
 - udzielanie uczniowi wspierających informacji zwrotnych, jako źródła wiedzy o tym, co robi dobrze, a co powinien zmienić i w jaki sposób ma to zrobić,
 - budowanie przyjaznej atmosfery i pozytywnych emocji w procesie nauczania-uczenia się.
 - prowadzenie efektywnych, adekwatnych do potrzeb uczniów powtórek materiału, na koniec lekcji, przed rozpoczęciem lekcji, w jej trakcie;

- c) nauczyciele czują się odpowiedzialni za wszystkich uczniów, okazują zrozumienie podstawowych potrzeb wspólnych wszystkim uczniom, takich jak: poczucie bezpieczeństwa, poczucie przynależności, zadowolenie z czasu spędzanego w szkole i dokonywania znaczących postępów w nauce;
- d) organizowano konsultacje z psychologiem, pedagogiem i pedagogiem specjalnym, „godziny dostępności” – dla rodziców;
- e) organizowano dodatkowe stałe dyżury pedagoga/psychologa przeznaczone na konsultacje z rodzicami i uczniami potrzebującymi wsparcia pedagogiczno-psychologicznego.

Efektom podejmowanych działań jest:

- wyposażenie uczniów w umiejętności radzenia sobie ze stresem, z trudnościami i wyzwaniem w życiu, co przekłada się na większą odporność psychiczną,
- wzmacnianie poczucia własnej wartości ucznia poprzez docenianie jego sukcesów w szkole i poza nią,
- nabycie przez uczniów praktycznych umiejętności radzenia sobie ze stresem poprzez poznanie zdrowych mechanizmów i sposobów reakcji, uczniowie, co przekłada się na lepsze ich funkcjonowanie w szkole i poza nią,
- zaangażowanie uczniów w naukę, osiąganie lepszych wyników i radzenie sobie ze szkolną presją,
- rozwój kompetencji emocjonalnych i społecznych uczniów – o czym świadczy zaangażowanie uczniów w akcje pomocowe i charytatywne,
- prezentowanie przez uczniów postaw empatii i wrażliwości na potrzeby innych podczas omawiania lektur, analizy wierszy, akcji społecznych, popularnych w mediach wydarzeń, sytuacji, które miały miejsce w szkole lub w środowisku lokalnym itd.

Działania edukacyjno-wychowawcze związane z realizacją kierunku polityki oświatowej państwa „Wspieranie rozwoju umiejętności cyfrowych uczniów i nauczycieli, ze szczególnym uwzględnieniem bezpiecznego poruszania się w sieci oraz krytycznej analizy informacji dostępnych w Internecie. Poprawne metodycznie wykorzystywanie przez nauczycieli narzędzi i materiałów dostępnych w sieci, w szczególności opartych na sztucznej inteligencji, korzystanie z zasobów Zintegrowanej Platformy Edukacyjnej” (4 kierunek polityki oświatowej państwa) znalazły swoje odzwierciedlenie w zadaniach zaplanowanych w rocznym planie pracy szkoły oraz programie wychowawczo-profilaktycznym szkoły na rok szkolny 2024/2025. Celem zrealizowanych działań było:

- 1) **Wspieranie rozwoju umiejętności cyfrowych uczniów i nauczycieli, ze szczególnym uwzględnieniem bezpiecznego poruszania się w sieci oraz krytycznej analizy informacji dostępnych w Internecie. W tym zakresie zrealizowano w szkole następujące działania:**
 - a) odbyły się szkolenia, warsztaty dla nauczycieli rozwijające ich umiejętności cyfrowe (skupiały się na podstawowej obsłudze sprzętu, edycji grafiki i tworzeniu multimediów) uwzględniające również tematykę bezpiecznego poruszania się w sieci oraz krytycznej analizy informacji dostępnych w Internecie;
 - b) uczniowie byli zaangażowani w projekty wspierające rozwój umiejętności cyfrowych ze szczególnym uwzględnieniem bezpiecznego poruszania się w sieci;
 - c) na lekcjach i zajęciach prowadzono zabawy edukacyjne i korzystano z interaktywnych platform, które ułatwią naukę bezpiecznego korzystania z mediów społecznościowych przez uczniów: nauczyciele, aby urozmaicić naukę i rozszerzyć dostęp do wiedzy, używają podczas lekcji e-booków, mają dostęp do platform e-learningowych i zasobów online;

- d) odbyły się zajęcia dla uczniów klas VIII, podczas których identyfikowali potrzeby i zasoby cyfrowe, podejmowali świadome decyzje dotyczące wyboru narzędzi i rozwiązywania problemów za pomocą środków cyfrowych;
 - e) zorganizowano dla uczniów zajęcia pozalekcyjne o tematyce informatycznej (programowanie, robotyka, projektowanie graficzne) z obligatoryjnym uwzględnieniem komponentu edukacji w zakresie bezpieczeństwa cyfrowego, a także kształtującego miękkie kompetencje medialne i cyfrowe (np. tworzenie własnego wizerunku cyfrowego, współpraca grupowa poprzez sieć, skuteczne szukanie informacji, odróżnianie fałszu od prawdy w sieci, prawo autorskie, bezpieczeństwo w sieci itd.).
- 2) Poprawne metodycznie wykorzystywanie przez nauczycieli narzędzi i materiałów dostępnych w sieci, w szczególności opartych na sztucznej inteligencji, korzystanie z zasobów Zintegrowanej Platformy Edukacyjnej. W tym zakresie w szkole zrealizowano następujące działania:**
- a) nauczyciele w szkole skorzystali z programu wspierającego zakup laptopów,
 - b) nauczyciele korzystają z platform, które służą do wymiany doświadczeń,
 - c) nauczyciele wykorzystują narzędzia i materiały dostępne w sieci, w szczególności oparte na sztucznej inteligencji takie jak np.: Wordtune, czyli rozszerzenie, które zainstalowane w przeglądarce Chrome, pozwala w prosty sposób redagować pisane teksty kiedy piszemy e-mail i chcemy zastąpić jakieś słowo ciekawszym synonimem, Image Enlarger – to strona, która pomaga poprawić wszystkie zdjęcia o niskiej jakości.

Efektom podejmowanych działań jest:

- upowszechnianie wiedzy na temat bezpieczeństwa w sieci wśród uczniów,
- poznawanie przez uczniów i nauczycieli różnych sposobów korzystania z nowych technologii jako źródła wiedzy, rozwijanie zainteresowań i umiejętności,
- systematyczny rozwój umiejętności cyfrowych uczniów i nauczycieli, przygotowujących do życia i pracy w cyfrowym świecie,
- wzrost świadomości wśród uczniów i nauczycieli na temat korzyści wynikających z rozwoju kompetencji cyfrowych,
- wzrost wykorzystywania w procesie nauczania programów komputerowych, gier edukacyjnych oraz zasobów Internetu,
- systematyczne doskonalenie metodycznych umiejętności nauczycieli polegających na wykorzystywaniu narzędzi i materiałów dostępnych w sieci, w tym także opartych na sztucznej inteligencji, a także tworzeniu pomocy dydaktycznych z wykorzystaniem narzędzi TIK,
- wzrost świadomości nauczycieli w zakresie potrzeb dalszego doskonalenia zdolności wspierania rozwoju umiejętności cyfrowych, ze szczególnym uwzględnieniem bezpiecznego poruszania się w sieci oraz krytycznej analizy informacji dostępnych w Internecie.

Działania edukacyjno-wychowawcze związane z realizacją kierunku polityki oświatowej państwa „Kształtowanie myślenia analitycznego poprzez interdyscyplinarne podejście do nauczania przedmiotów przyrodniczych i ścisłych oraz poprzez pogłębianie umiejętności matematycznych w kształceniu ogólnym” (5 kierunek polityki oświatowej państwa) znalazły swoje odzwierciedlenie w zadaniach zaplanowanych w rocznym planie pracy szkoły oraz programie wychowawczo-profilaktycznym szkoły na rok szkolny 2024/2025. Celem zrealizowanych działań było:

- doskonalenie umiejętności i wiedzy nauczycieli poprzez uczestnictwo w różnych formach doskonalenia na temat tego, czym jest interdyscyplinarne podejście do nauczania przedmiotów przyrodniczych i ścisłych oraz czym jest nauczanie blokowe,

- organizowanie lekcji w formie interdyscyplinarnych zajęć polegających na łączeniu treści z różnych przedmiotów szkolnych w celu rozwiązywania problemów i zadań.

W powyższym zakresie zrealizowano w szkole następujące działania:

- a) nauczyciele różnych przedmiotów korzystali z gotowych materiałów oraz propozycji do prowadzenia zajęć w formie nauczania interdyscyplinarnego (blokowego),
- b) nauczyciele wspólnie z innymi nauczycielami szkoły przygotowali projekty zadania, a następnie prowadzili pojedynczo lekcje w formie bloku zadaniowego,
- c) wykorzystano w realizacji projektów interdyscyplinarnych ChatGPT w roli inteligentnego asystenta edukacyjnego nauczycieli matematyki i przedmiotów przyrodniczych,
- d) stosowano metody aktywizujące z zastosowaniem TIK – nauczyciele stwarzali odpowiednie warunki, używali różnych strategii i narzędzi, aby rozwijać umiejętności myślenia analitycznego wśród uczniów:
 - uczniowie uczestniczyli w konkursach i projektach, w których główne zadania wiązały się z rozwiązywaniem problemów, logicznym myśleniem, dedukcją, a także myśleniem abstrakcyjnym,
 - uczniowie uczestniczyli w turnieju szachowym.

Efektem podejmowanych działań jest:

- pomoc uczniom w rozwoju analitycznego i krytycznego myślenia, rozwiązywaniu problemów, pracy zespołowej i komunikacji. Nauczyciele, stawiając uczniom problemy do rozwiązania, które wymagają integracji wiedzy z różnych przedmiotów, rozwijali myślenie analityczne uczniów w procesie edukacji,
- pomoc uczniom w stosowaniu zdobytej wiedzy i umiejętności w praktyce, wykorzystanie w tym celu zasobów technologii informacyjnej,
- nabywanie przez uczniów umiejętności łączenia wiedzy z różnych dziedzin i stosowania jej do rozwiązywania praktycznych problemów,
- nabywanie umiejętności przetwarzania informacji, oceniania ich, wykorzystywania, syntetyzowania i tworzenia nowej wiedzy,
- poznawanie takich samych pojęć przez uczniów w sposób bardziej kompleksowy, z perspektywy różnych dziedzin,
- rozwijanie zainteresowań uczniów.

Działania edukacyjno-wychowawcze związane z realizacją kierunku polityki oświatowej państwa „Praca z uczniem z doświadczeniem migracyjnym, w tym w zakresie nauczania języka polskiego jako języka obcego” (7 kierunek polityki oświatowej państwa) znalazły swoje odzwierciedlenie w zadaniach zaplanowanych w rocznym planie pracy szkoły oraz programie wychowawczo-profilaktycznym szkoły na rok szkolny 2024/2025. Celem zrealizowanych działań było:

- przeprowadzenie diagnozy potrzeb w zakresie doskonalenia nauczycieli wraz z początkiem roku szkolnego,
- podjęcie przez nauczyciela języka polskiego formy doskonalenia w zakresie nauczania języka polskiego jako języka obcego uczniów z Ukrainy uczęszczających do szkoły.

Efektem podejmowanych działań jest: coraz lepsze radzenie sobie z posługiwaniem się i rozumieniem języka polskiego przez uczniów z Ukrainy.

7. Wyniki i wnioski dyrektora szkoły z dokonanych kontroli planowych w zakresie przestrzegania przepisów prawa..

- 1) **Przestrzeganie zasad oceniania postępów uczniów.**

Zgodnie z planem nadzoru kontrola przestrzegania zasad oceniania postępów uczniów związana była z oceną systematyczności oceniania uczniów oraz poprawności oceniania osiągnięć uczniów podczas lekcji – zgodność z przepisami prawa i zasadami oceniania przyjętymi w szkole.

Zgodnie z planem nadzoru dokonano kontroli: dzienników lekcyjnych, prowadzono obserwacje kontrolne oraz kontrolno-oceniające.

Wyniki kontroli:

- przeprowadzone kontrole wskazują, że nauczyciele stosują zasady oceniania opracowane na podstawie zapisów ustawy o systemie oświaty, rozporządzenia w sprawie oceniania, klasyfikowania i promowania uczniów oraz wewnątrzszkolnych zasad oceniania (art. 98 ust. 1 pkt 8 ustawy Prawo oświatowe) – stosują sposób oceniania: wg skali stopniowej;
- nauczyciele wspólnie dokonali analizy typowych błędów w zapisach wewnątrzszkolnego oceniania, błędów i nieporozumień związanych z ocenianiem.

Wnioski z kontroli przeprowadzonych przez dyrektora:

- Nauczyciele doskonalą wiedzę na temat podstaw prawnych oceniania, istoty i zasad oceniania.
- Nauczyciele zaproponowali poprawne rozwiązania w zasadach wewnątrzszkolnego oceniania i starają się je stosować.
- Nauczyciele stosują się do zapisów art. 44b ust. 8 ustawy o systemie oświaty i informują uczniów oraz ich rodziców o wymaganiach edukacyjnych niezbędnych do otrzymania przez ucznia poszczególnych śródrocznych i rocznych ocen klasyfikacyjnych z zajęć edukacyjnych, wynikających z realizowanego przez siebie programu nauczania; sposobach sprawdzania osiągnięć edukacyjnych uczniów; warunkach i trybie otrzymania wyższej niż przewidywana rocznej oceny klasyfikacyjnej z zajęć edukacyjnych.

Wnioski z kontroli wskazują na to, że:

- konieczne jest wypracowanie szablonu uzasadniania ocen,
- w ocenianiu nauczyciele powinni wykorzystywać elementy oceniania kształtującego,
- do podejmowania decyzji o pojedynczych uczniach, doborze programu kształcenia i doborze metod kształcenia powinny być brane pod uwagę wyniki sprawdzania i oceniania osiągnięć uczniów,
- wyniki sprawdzania i oceniania osiągnięć uczniów należy przekazywać ich rodzicom i innym nauczycielom co najmniej dwa razy w roku szkolnym.

Zalecenia i rekomendacje na rok szkolny 2025/2026 – należy:

- wypracować szablon uzasadniania ocen. Ocena, by miała pożądane skutki pedagogiczne, musi:
 - informować ucznia o stopniu spełnienia wymagań,
 - informować o postępach rozwojowych ucznia,
 - motywować i zachęcać do pracy – uczenia się.
- doskonalić wiedzę nauczycieli na temat istoty i zasad oceniania, by ocena motywowała ucznia do rozwoju.

2) Prawidłowość prowadzenia dokumentacji przebiegu nauczania.

Wyniki kontroli:

- Kontrola dzienników lekcji wykazała, że nauczyciele nie mają problemów z poprawnym prowadzeniem dokumentacji (dzienników lekcyjnych, dzienników zajęć świetlicy i dzienników innych zajęć, dzienników specjalistów) zgodnie z ustaleniami w rozporządzeniu w sprawie sposobu prowadzenia dokumentacji przebiegu nauczania; dokumentacja prowadzona jest systematycznie, estetycznie i czytelnie.

- E-dzienniki zawierają wymagane prawem zapisy; tematy lekcji są wpisywane w miarę systematycznie i są zgodne z tematami realizowanymi rzeczywiście na zajęciach.
- Nauczyciele i specjaliści poprawnie prowadzą dokumentację pomocy PP – zgodnie z rozporządzeniem MEN w sprawie zasad organizacji i udzielania pomocy psychologiczno-pedagogicznej. Każdy uczeń posiadający orzeczenie lub opinię ma założoną odrębną teczkę, w której gromadzona jest dokumentacja badań i dokumentacja czynności uzupełniających prowadzonych w zakresie pomocy PP (dla dzieci z orzeczeniem także indywidualny program edukacyjno-terapeutyczny, WOPF). W dokumentacji pedagoga specjalnego stwierdzono systematyczną analizę frekwencji dzieci. Pedagog systematycznie rozlicza swój czas pracy. Pedagog specjalny skrupulatnie prowadzi dziennik. Wszystkie działania terminowo w nim rejestruje. Nie stwierdzono braków merytorycznych ani formalnych. Z ww. dokumentu wynika, że pedagog specjalny systematycznie współpracował z wychowawcami oraz innymi nauczycielami w zakresie ich wsparcia w realizacji zaleceń ujętych w IPET-ach lub pracy z uczniami posiadającymi opinie. Z zapisów wynika również, że w wyznaczonych godzinach pedagog udzielał wsparcia uczniom, którzy o takie prosili lub w sytuacji, gdy zachodziła konieczność rozmowy z uczniem na wniosek wychowawcy lub rodzica.
- Dzienniki zajęć wyrównawczych, zajęć rewalidacyjnych, zajęć kompensacyjnych i logopedycznych prowadzone były systematycznie i poprawnie pod względem merytorycznym. Liczebność grup na zajęciach specjalistycznych i rewalidacyjnych była zgodna z aktualnym prawem oświatowym i wymaganiami MEiN. Uczniowie uczęszczający na zajęcia prowadzone w ramach pomocy psychologiczno-pedagogicznej zostali zakwalifikowani w większości na podstawie opinii poradni psychologiczno-pedagogicznej lub na wniosek pedagoga lub wychowawcy.
- W trakcie kontroli stwierdzono, że braki w dzienniku lekcyjnym były na bieżąco uzupełniane.
- Powtarzały się problemy z zapisem tematów zajęć, rejestrowaniem frekwencji na lekcjach oraz braki w zakresie dokumentowania zastępstw.

Wnioski z kontroli przeprowadzonych przez dyrektora:

- Nauczyciele w większości przestrzegają przepisów prawa dotyczących działalności dydaktycznej, wychowawczej i opiekuńczej oraz innej działalności statutowej szkoły.
- W czasie prowadzonych kontroli nadal wielokrotnie stwierdzono braki w zakresie dokumentowania zastępstw – mimo że w szkole funkcjonują jednolite unormowania dotyczące wpisywania zastępstw. Każdy nauczyciel zgodnie z prawem, dokonując wpisu do dziennika, potwierdza swoją obecność w pracy – dotyczy to również realizowanych zastępstw.
- Problem stanowiło sprawdzanie frekwencji na zajęciach – byli tacy nauczyciele, którzy czasem nie sprawdzili listy obecności.
- Tematy zajęć nie zawsze formułowane są poprawnie, tzn. nie mają charakteru operacyjnego i nie precyzują, jakie cele edukacyjne były realizowane na zajęciach. Z zapisów nie wynika jednoznacznie, co robili uczniowie na zajęciach i jakie cele były realizowane, czyli jakie wiadomości lub umiejętności kształtował lub przekazywał nauczyciel na zajęciach.
- Dokumentacja pedagogiczna – dzienniki lekcji przybierają formę coraz bardziej profesjonalną. Nie zdarzyło się, żeby ktoś notorycznie nie wypełniał dokumentów. Jedyne pomyłki, które zdarzyły się w czasie kontroli dokumentów, to źle nanoszone poprawki w dokumentach dotyczących realizacji materiału.

Zalecenia i rekomendacje na rok szkolny 2025/2026 – należy:

- zadbać o systematyczność prowadzenia dokumentacji szkolnej,

- nadal poddawać kontroli poprawność zapisów tematów lekcji, by zawsze zawierały rozszerzenia, aby można było je odnieść do celów kształcenia zawartych w podstawie programowej, do rejestrowania frekwencji na zajęciach lekcyjnych oraz w zakresie dokumentowania zastępstw.
 - dalej wspierać nauczycieli w zakresie poprawności prowadzenia dokumentacji.
- 2) Zgodność programów pracy dydaktycznej i wychowawczej i planów pracy nauczycieli z obowiązującymi przepisami prawa.**

Wyniki kontroli:

- Szkolny Zestaw Programów Nauczania uwzględnia całość podstawy programowej kształcenia ogólnego ustalonej dla danego etapu edukacyjnego (zawiera wykaz programów wszystkich zajęć edukacyjnych prowadzonych w szkole – art. 22a ust. 7 ustawy o systemie oświaty).
- Nauczyciele przedstawili dyrektorowi programy nauczania do prowadzenia zajęć edukacyjnych – zostały dopuszczone do użytku w roku szkolnym 2024/2025 w oparciu o aktualnie obowiązujące podstawy prawne.
- W szkole funkcjonują programy nauczania obejmujące treści nauczania wykraczające poza zakres treści nauczania ustalonych dla danych zajęć edukacyjnych w podstawie programowej kształcenia ogólnego.
- Realizowane przez nauczycieli programy nauczania dostosowane są do potrzeb i możliwości uczniów, dla których są przeznaczone.
- W szkole funkcjonują indywidualne programy nauczania (art. 115 ustawy Prawo oświatowe). Programy są sporządzone na podstawie § 6 rozporządzenia MEN z dnia 9 sierpnia 2017 r. w sprawie indywidualnego obowiązkowego rocznego przygotowania przedszkolnego dzieci i indywidualnego nauczania dzieci i młodzieży.
- Obowiązujące programy nauczania stanowią opis sposobu realizacji celów kształcenia oraz treści nauczania zajęć edukacyjnych, dla których nie została ustalona podstawa programowa kształcenia ogólnego, lecz program nauczania tych zajęć został włączony do szkolnego zestawu programów nauczania.

Wnioski z kontroli przeprowadzonych przez dyrektora:

- Nie wszyscy nauczyciele dostosowali w pełni program nauczania do potrzeb i możliwości uczniów, dla których były przeznaczone, brak było dostosowania liczby zadań do wykonania przez ucznia w określonym czasie; różnicowania stopnia trudności zadań, stosowania określonej metody w pracy z uczniem; pracy z pomocą nauczyciela podczas zajęć, zmniejszenia obszerności tekstów do czytania czy materiału do opanowania itd.

Zalecenia i rekomendacje na rok szkolny 2025/2026. W kolejnym roku szkolnym należy:

- doskonalić wiedzę i umiejętności nauczycieli w formie samokształcenia o zasadach dostosowania programów nauczania do potrzeb i możliwości uczniów, dla których są przeznaczone,
- wyodrębnić i wykazywać w dokumentacji nauczycieli treści nauczania wykraczające poza zakres treści nauczania ustalone dla danych zajęć edukacyjnych w podstawie programowej kształcenia ogólnego, a realizowane w programach nauczania. Trzeba je wykorzystać przy ocenianiu osiągnięć ucznia.

3) Organizacja doradztwa zawodowego w szkole określonego treścią rozporządzenia MEN z dnia 12 lutego 2019 r. w sprawie doradztwa zawodowego (Dz.U. z 2019 r. poz. 325)

Wyniki kontroli

- Szkolny program realizacji doradztwa zawodowego, opracowany przez doradcę zawodowego uwzględnia wewnątrzszkolny system doradztwa zawodowego na rok szkolny 2024/2025

zgodnie z treścią rozporządzenia MEN z dnia 12 lutego 2019 roku w sprawie doradztwa zawodowego i określa działania związane z realizacją doradztwa zawodowego.

- Program został zatwierdzony przez dyrektora szkoły w terminie 30 września 2024 roku, po zasięgnięciu opinii rady pedagogicznej.
- Doradztwo zawodowe realizują nauczyciele prowadzący zajęcia, o których mowa w art. 26a ust. 2 pkt 2 ustawy prawo oświatowe (obowiązkowe zajęcia edukacyjne z zakresu kształcenia ogólnego, na zajęciach z wychowawcą, na zajęciach z zakresu doradztwa zawodowego, zajęciach związanych z wyborem kierunku kształcenia i zawodu prowadzonych w ramach pomocy psychologiczno-pedagogicznej).
- Nauczyciele współpracują z pracodawcami co ukierunkowuje uczniów w szczególności klas VIII w wyborze swojej ścieżki zawodowej.

Wnioski z kontroli przeprowadzonych przez dyrektora:

- Podejmowane przez nauczycieli działania w zakresie doradztwa zawodowego wzmacniają postawy rodziców w efektywnym towarzyszeniu dzieciom w podejmowaniu decyzji dotyczących drogi edukacyjnej i zawodowej.
- Treści doradztwa zawodowego zostały uwzględnione w rocznym planie pracy szkoły na rok szkolny 2024/2025 oraz programie wychowawczo-profilaktycznym szkoły na rok szkolny 2024/2025. Realizacja treści doradztwa zawodowego wzmocniła postawy samodzielności i odpowiedzialności uczniów.

Zalecenia i rekomendacje na rok szkolny 2025/2026. W kolejnym roku szkolnym należy:

- podejmować działania wspierające rodziców w procesie przygotowania dziecka do wyborów edukacyjno-zawodowych,
- na bieżąco monitorować działania doradcze zgodnie z założeniami szkolnego programu realizacji doradztwa zawodowego uwzględniającego wewnątrzszkolny system doradztwa zawodowego.

8. PRZEBIEG PROCESÓW KSZTAŁCENIA I WYCHOWANIA W SZKOLE w roku szkolnym 2024/2025.

1) Zgodnie z planem nadzoru kontrola procesu organizowania i przebiegu procesu edukacji prozdrowotnej w szkole – kształtowanie zachowań służących zdrowiu, rozwijanie sprawności fizycznej i nawyku aktywności ruchowej, nauka udzielania pierwszej pomocy (1. kierunek polityki oświatowej państwa) – przeprowadzona była w obszarach:

- kształtowania postaw prozdrowotnych uczniów, rozwijania ich umiejętności i wiedzy na temat zdrowia oraz promowanie zdrowych nawyków. Organizacja i przebieg tego procesu obejmują kilka kluczowych etapów, w tym diagnozę, planowanie, realizację i ocenę kształtowania zachowań uczniów służących zdrowiu, rozwijaniu sprawności fizycznej i nawyków aktywności ruchowej, oraz nauce udzielania pierwszej pomocy realizowanych przez nauczycieli,
- wykorzystania w procesie nauczania programów edukacji zdrowotnej, które obejmują różne aspekty zdrowia, takie jak zdrowie fizyczne, psychiczne i społeczne,
- stosowania przez nauczycieli zasad szczegółowego informowania ucznia o celu i kontekście przydatności uczenia się w szczególności na temat zasad dbałości o zdrowie, udzielania wspierających informacji zwrotnych o tym, co uczeń już robi dobrze, a co należy zmienić, o jego wynikach w nauce na każdym etapie.

Wyniki kontroli:

- Roczny plan pracy szkoły i szkolny program wychowawczo-profilaktyczny zawierają wskazane w kierunkach polityki oświatowej państwa na rok szkolny 2024/2025 treści dotyczące kształtowania zachowań służących zdrowiu, rozwijaniu sprawności fizycznej i nawyku aktywności ruchowej, nauce udzielania pierwszej pomocy.
- Nauczyciele klas I-VIII uwzględniają działania kształtujące zachowania służące zdrowiu, rozwijaniu sprawności fizycznej i nawyków aktywności ruchowej, oraz nauce udzielania pierwszej pomocy. Zrealizowano kilka projektów edukacyjnych. Realizacja projektów motywuje uczniów do dbania o siebie oraz rozwój umiejętności współpracy w grupie.
- Uczniowie brali udział w konkursach o tematyce zdrowotnej. Wpływa to na kształtowanie u uczniów właściwych postaw prozdrowotnych, poszerza ich wiedzę w zakresie czynników warunkujących dobry stan zdrowia, promuje zdrowy styl życia i jego pozytywny oddziaływanie na funkcjonowanie organizmu.
- W minionym roku szkolnym nauczyciele i uczniowie przygotowali zajęcia o tematyce: profilaktyki zażywania dopalaczy, spożywania alkoholu, napojów energetycznych, palenia tytoniu.

Wnioski z kontroli przeprowadzonych przez dyrektora:

- W procesie edukacji prozdrowotnej w szkole nauczyciele wykorzystywali różne metody i techniki pracy, takie jak burza mózgów, dyskusja, praca w grupach, metoda studiów przypadku.
- Zrealizowane działania umożliwiają uczniom świadome poznanie siebie i swoich potrzeb oraz identyfikowanie swoich problemów zdrowotnych, budują poczucie własnej wartości ucznia oraz wiarę w swoje możliwości, wzmacniają i rozwijają umiejętności społeczne, które przyczyniają się do odczuwania dobrego samopoczucia oraz sprzyjają lepszym umiejętnościom adaptacyjnym uczniów.
- W procesie kształtowania postaw prozdrowotnych uczniów, szczególnie zwrócono uwagę na:
 - dbałość o higienę osobistą, bezpieczne zachowania i odpowiedzialność za własne zdrowie i zdrowie innych,
 - wzmacnianie wiedzy na temat prawidłowego odżywiania, aktywności fizycznej i profilaktyki,
 - budowanie pozytywnego obrazu siebie i poczucia własnej wartości,
 - rozwijanie umiejętności radzenia sobie ze stresem, emocjami i sytuacjami kryzysowymi.
- Realizowane projekty edukacyjne rozwijały zachowania uczniów służące zdrowiu, sprawności fizycznej i nawykom aktywności ruchowej.

Rekomendacje na rok szkolny 2025/2026. W kolejnym roku szkolnym należy:

- kontynuować i realizować dostosowane do potrzeb uczniów zadania kształtowania zachowań służących zdrowiu, rozwijaniu sprawności fizycznej i nawyku aktywności ruchowej, nauce udzielania pierwszej pomocy – to kierunek priorytetowy jako kontynuacja działań.

2) Zgodnie z planem nadzoru kontrola procesu organizowania zajęć kształtujących u uczniów postawy obywatelskie, postawy społeczne, patriotyczne, odpowiedzialności za region i ojczyznę oraz w obszarze edukacji dla bezpieczeństwa i proobronnej (2 kierunek polityki oświatowej państwa) – prowadzona była w zakresie:

- sposobu realizacji zadań kształtujących u uczniów postawy obywatelskie, postawy społeczne, patriotyczne, odpowiedzialności za region i ojczyznę realizowanych przez nauczycieli, (wynikają z kierunków polityki oświatowej państwa i uwzględnione zostały w rocznym planie pracy szkoły i szkolnym programie wychowawczo-profilaktycznym),
- dostosowania form inicjatyw/działań nauczycieli do potrzeb i oczekiwań uczniów,

- popularyzowania postaw obywatelskich, społecznych, patriotycznych, odpowiedzialności za region i ojczyznę.

Wyniki kontroli.

- Proces nauczania–uczenia się realizowany przez nauczycieli uwzględnia różnorodne formy zajęć rozwijających u uczniów postawy obywatelskie, postawy społeczne, patriotyczne, odpowiedzialności za region i ojczyznę.
- Nauczyciele organizowali zajęcia rozwijające u uczniów postawy obywatelskie, postawy społeczne, patriotyczne, odpowiedzialności za region i ojczyznę w sposób adekwatny do właściwego etapu ich rozwoju.
- Nauczyciele zrealizowali w minionym półroczu takie przedsięwzięcia jak:
 - uroczystość szkolna z okazji Dnia Niepodległości, Dnia Patrona Szkoły, Święto 3-Maja

Wnioski z kontroli przeprowadzonych przez dyrektora:

- Organizowane przez nauczycieli uroczystości i przedsięwzięcia pozwalały uczniom poznawać siebie w relacji z innymi w kontekście życia publicznego. Wspierały odkrywanie i rozumienie zjawisk i procesów społecznych uczniów nie tylko we wspólnocie lokalnej, ale także krajowej oraz europejskiej.
- Nauczyciele wspomagają rozwój aktywności uczniów w zakresie kształtowania u nich postaw obywatelskich, społecznych, patriotycznych i odpowiedzialności za region i ojczyznę poprzez tworzenie warunków do rozwoju tego rodzaju aktywności, a także poprzez dobry przykład aktywności obywatelskiej i społecznej.

Rekomendacje na rok szkolny 2025/2026. W kolejnym roku szkolnym należy:

- kontynuować podjęte działania i realizować rozpoczęte już programy/projekty edukacyjne kształtujące u uczniów postawy obywatelskie, postawy społeczne, patriotyczne, odpowiedzialności za region i ojczyznę,
- doskonalić wiedzę nauczycieli w zakresie kształtowania u uczniów postaw obywatelskich, postaw społecznych, patriotycznych, odpowiedzialności za region i ojczyznę.
- włączać w podejmowane działania rodziców, by zachęcić społeczność szkolną do angażowania się w działalność szkoły, wspomagając rozwój postaw obywatelskich, społecznych i patriotycznych uczniów.
- stosować różnorodne atrakcyjne formy aktywności obywatelskiej i społecznej – zachęcać i wspierać rozwój uczniów w tej aktywności,
- popularyzować postawy obywatelskie wśród uczniów.

3) Zgodnie z planem nadzoru kontrola procesu kształtowania myślenia analitycznego poprzez interdyscyplinarne podejście do nauczania przedmiotów przyrodniczych i ścisłych oraz poprzez pogłębianie umiejętności matematycznych w kształceniu ogólnym (5 kierunek polityki oświatowej państwa) prowadzona była w zakresie:

- stosowanych przez nauczycieli metod pracy z uczniami w rozwijaniu kluczowych umiejętności w zakresie analitycznego myślenia oraz umiejętności matematycznych,
- dostosowania form i metod pracy stosowanych w procesie nauczania-uczenia się służących kształtowaniu u uczniów kluczowych umiejętności myślenia analitycznego w szczególności na przedmiotach przyrodniczych oraz pogłębianiu umiejętności matematycznych do potrzeb i oczekiwań uczniów,
- realizowanych przez nauczycieli treści podstaw programowych przedmiotów przyrodniczych w zakresie rozwijania kluczowych umiejętności uczniów analitycznego myślenia oraz umiejętności matematycznych.

Wyniki kontroli

- Uczniowie brali udział w konkursach i turniejach rozwijania kluczowych umiejętności w zakresie analitycznego myślenia oraz umiejętności matematycznych takich jak: „Kangur matematyczny”, „Krakowska matematyka”. Wpływa to na rozwijanie zdolności matematycznych uczniów, rozwija umiejętności dokonywania podstawowych operacji matematycznych (dodawanie i odejmowanie) poprzez zabawę z klockami oraz zachęca dzieci do analitycznego i kreatywnego myślenia.
- Uczniowie uczestniczyli w konkursach i projektach, w których główne zadania wiązały się z rozwiązywaniem problemów, logicznym myśleniem, dedukcją, a także myśleniem abstrakcyjnym. Uczniowie uczestniczyli w turnieju szachowym.

Wnioski z kontroli przeprowadzonych przez dyrektora:

- Nauczyciele uwzględniają w pracy z uczniami wnioski z diagnoz dotyczących potrzeb związanych z rozwijaniem kluczowych umiejętności uczniów w zakresie analitycznego myślenia oraz umiejętności matematycznych.
- Nauczyciele wspomagają rozwój uczniów – kształtują umiejętności analitycznego myślenia oraz umiejętności matematyczne, stosują metody aktywizujące w tym TIK, stwarzając uczniom odpowiednie warunki do kształtowania myślenia analitycznego, używają przy tym różnych strategii i narzędzi.

Rekomendacje na rok szkolny 2025/2026. W kolejnym roku szkolnym należy:

- 1) kontynuować rozpoczęte działania w zakresie rozwijania kluczowych umiejętności uczniów w tym w zakresie analitycznego myślenia oraz umiejętności matematycznych, motywować uczniów do uczestnictwa w konkursach i projektach edukacyjnych,
- 2) doskonalić umiejętności i wiedzę nauczycieli na temat organizowania zajęć w formach interdyscyplinarnych (nauczyciele powinni wiedzieć, czym jest interdyscyplinarne podejście do nauczania przedmiotów przyrodniczych i ścisłych – czym jest nauczanie interdyscyplinarne),
- 3) w większym zakresie organizować lekcje w formie interdyscyplinarnych zajęć polegających na łączeniu treści z różnych przedmiotów szkolnych w celu rozwiązywania problemów i zadań, a także rozwijania u uczniów holistycznego spojrzenia na świat,
- 4) tworzyć więcej sytuacji dających uczniom możliwość prezentowania i wykorzystania umiejętności matematycznych i innych w życiu codziennym.

9. Wyniki i wnioski dyrektora szkoły z kontroli – EFEKTY DZIAŁALNOŚCI DYDAKTYCZNEJ, WYCHOWAWCZEJ I OPIEKUŃCZEJ ORAZ INNEJ DZIAŁALNOŚCI STATUTOWEJ SZKOŁY.

1) Zgodnie z planem nadzoru kontrola efektów budowania pozytywnego klimatu szkoły, wzmacniania więzi społecznych całej społeczności szkolnej, kształtowania zaufania w szkole prowadzona była w zakresie:

- efektywności organizowanych zajęć i inicjatyw wzmacniających społeczne więzi całej społeczności szkolnej,
- skuteczności stosowanych metody pracy z uczniami i uzyskiwanych efektów budowania pozytywnego klimatu szkoły (w odniesieniu do umiejętności uczniów wskazanych w podstawie programowej na zakończenie etapu edukacji).

Wyniki kontroli

- W szkole tworzy się warunki i przestrzeń do wzmacniania więzi całej społeczności szkolnej.
- Nauczyciele podejmują inicjatywy i działania wzmacniające społeczne więzi całej społeczności szkolnej. W minionym półroczu roku szkolnego zorganizowano m.in.:

- szkolne akcje charytatywne np.: udział w akcjach „Szlachetna paczka”, „Góra grosza”, zbiórka nakrętek,
- działania na rzecz innych, takie jak np.: świąteczny kiermasz ozdób choinkowych dla potrzebujących ze środowiska lokalnego,
- koleżeńską pomoc w nauce kolegom z chorobami przewlekłymi (długa nieobecność w szkole).

Wnioski z kontroli przeprowadzonych przez dyrektora:

- Proponowane uczniom różne formy aktywności wzmacniają więzi całej społeczności szkolnej, umożliwiają im swobodne funkcjonowanie w otaczającej i ciągle zmieniającej się rzeczywistości XXI w.
- Podejmowane inicjatywy i przedsięwzięcia są skuteczne – uczniowie pod kontrolą nauczycieli aktywnie uczestniczą w działaniach grupowych. Uzyskują sukcesy edukacyjne adekwatnie do swoich możliwości.
- W roku szkolnym 2024/2025 wzrosła liczba uczniów włączających się w różne przedsięwzięcia szkolne. W ich wyniku nastąpił rozwój kompetencji społecznych i umiejętności uczniów.
- Postawa nauczycieli stosowane metody oraz formy pracy z uczniami i systematyczne uczestnictwo uczniów w szkolnych inicjatywach społecznych wzmacnia więzi, integruje społeczność szkolną i wpływa pozytywnie na wzrost zaufania do szkoły

Rekomendacje na rok szkolny 2025/2026. W kolejnym roku szkolnym należy:

- nadal tworzyć warunki i przestrzeń do wzmacniania więzi całej społeczności szkolnej,
- uzgadniać z rodzicami formy, inicjatywy i działania wzmacniające społeczne więzi całej społeczności szkolnej uwzględniając dotychczasowe ustalenia i zasady współdziałania,
- regularnie monitorować, w jakie działania wzmacniające więzi społeczności szkolnej chcą zaangażować się uczniowie i ich rodzice, by systematycznie poprawić klimat szkoły.

2) Zgodnie z planem nadzoru kontrola efektów dostosowania warunków pracy na lekcjach z wychowawcą – realizacja treści doradztwa zawodowego, określonych treścią rozporządzenia MEN z dnia 12 lutego 2019 r. w sprawie doradztwa zawodowego (Dz.U. z 2019 r. poz. 325) (6 kierunek polityki oświatowej państwa), prowadzona była w zakresie:

- efektów realizacji treści doradztwa zawodowego na lekcjach wychowawczych,
- dostosowania metod, form i warunków pracy na lekcjach z wychowawcą w realizacji procesu edukacji doradztwa zawodowego,
- udziału rodziców w działaniach doradztwa zawodowego.

Wyniki kontroli

- Nauczyciele w procesach nauczania-uczenia się realizują treści doradztwa zawodowego- prowadzą działalność informacyjno-doradczą w szkole polegającą na gromadzeniu, aktualizowaniu i udostępnianiu informacji edukacyjnych i zawodowych właściwych dla danego poziomu kształcenia.
- Nauczyciele realizują działania wynikające ze szkolnego programu realizacji doradztwa zawodowego, uwzględniającego wewnątrzszkolny system doradztwa zawodowego na rok szkolny 2024/2025.
- Nauczyciele dostosowują metody, formy i warunki pracy na lekcjach z wychowawcą w realizacji procesu edukacji doradztwa zawodowego.
- Stosowane w pracy doradczej na lekcjach z wychowawcą metody to:
 - metody aktywizujące, problemowe – burza mózgów, dyskusja,

- metoda dramy – inscenizacje i odgrywanie ról,
- metody testowe (kwestionariusze, ankiety, testy),
- metody audiowizualne – filmy edukacyjne, zasoby Internetu i programy multimedialne, prezentacje multimedialne.
- W niektórych działaniach w realizacji treści doradztwa zawodowego zaangażowani byli rodzice uczniów.
- We wszystkich oddziałach nauczyciele w procesach nauczania-uczenia się stosują metody i formy pracy, które pozwalają kształtować świadomość konieczności planowania własnego rozwoju i kariery zawodowej, umożliwiają poznanie siebie i swoich predyspozycji zawodowych.

Wnioski z kontroli przeprowadzonych przez dyrektora:

- Realizowane przez nauczycieli działania doradztwa zawodowego pozwalają uczniom poznawać swój potencjał edukacyjny, psychologiczny (predyspozycje, mocne strony i ograniczenia, zainteresowania, uzdolnienia), nabywać informacje na temat różnych grup zawodowych (charakterystyka wykonywanej pracy, wymagania do wykonywania konkretnego zawodu, przeciwwskazania zdrowotne), rozwijać umiejętności i zainteresowania oraz umiejętności pracy w zespole (komunikatywność, zaangażowanie, właściwe relacje społeczne).
- Rodzice są zaangażowani w działania szkolnego programu realizacji doradztwa zawodowego, uwzględniającego wewnątrzszkolny system doradztwa zawodowego na rok szkolny 2024/2025. Umożliwia to przygotowanie rodziców do odgrywania roli doradców swoich dzieci, poznawania czynników ważnych przy wyborze szkoły i zawodu oraz zaznajamianie się z ofertą szkół ponadpodstawowych i z zasadami oraz terminarzem rekrutacji.
- Zrealizowane na lekcjach wychowawczych treści doradztwa zawodowego umożliwiły uczniom poznanie wybranych zawodów, kształtowały pozytywne postawy wobec pracy i edukacji oraz rozwijały ich zainteresowania i uzdolnienia.
- Przewidziane w szkolnym programie realizacji doradztwa zawodowego metody i formy pracy z uczniami takie jak: prezentacje, prace w grupach czy spotkania z przedstawicielami różnych zawodów były stosowne przez nauczycieli i umożliwiały uczniom swobodne wyrażanie swoich myśli i pytań, rozwijały umiejętność krytycznego myślenia i podejmowania decyzji.
- Realizacja treści podstawy programowej doradztwa zawodowego z użyciem sprzętu multimedialnego, odpowiednich materiałów edukacyjnych i dostępu do Internetu, ułatwiły realizację zajęć, pozwoliły uczniom na wymianę doświadczeń i poglądów, rozwijały umiejętności komunikacyjne oraz umiejętność pracy w grupie.
- Udostępniane uczniom informacje o zawodach, szkołach, zrealizowane spotkania z przedstawicielami różnych zawodów, prowadzone koła zainteresowań dla uczniów, a także udzielane uczniom indywidualne porady pomagają w identyfikacji zainteresowań, predyspozycji i potencjału zawodowego oraz w świadomym i rozsądnym podejmowaniu decyzji edukacyjnych.

Rekomendacje na rok szkolny 2025/2026. W kolejnym roku szkolnym należy:

- kontynuować realizację zadań zaplanowanych w wewnątrzszkolnym programie doradztwa zawodowego w celu wytyczenia nowych form pracy,
- wdrażać i modyfikować programy edukacyjne mające na celu treści doradztwa zawodowego,
- systematycznie zapewniać uczniom dostęp do informacji o zawodach i rynku pracy poprzez dbałość o dobre wyposażenie sal lekcyjnych (sprzęt multimedialny, dostęp do Internetu, odpowiednie materiały edukacyjne), by ułatwić realizację zajęć doradztwa zawodowego.

2) Zgodnie z planem nadzoru kontrola efektów rozwijania u uczniów empatii i wrażliwości na potrzeby innych oraz podnoszenia jakości edukacji włączającej i umiejętności pracy z zespołem zróżnicowanym (3 kierunek polityki oświatowej państwa) prowadzona była w zakresie:

- diagnozy potrzeb w zakresie rozwijania u uczniów empatii i wrażliwości na potrzeby innych,
- skuteczności działań rozwijających u uczniów empatię i wrażliwość na potrzeby innych,
- efektywności stosowanych przez nauczycieli metod pracy i wykorzystywanych narzędzi i materiałów w zakresie rozwijania u uczniów empatii i wrażliwości na potrzeby innych.

Wyniki kontroli

- Nauczyciele znają czynniki mające wpływ na kształtowanie się zdolności empatii u dzieci i młodzieży. Są to środowisko wychowawcze, interakcje społeczne, rozwój poznawczy, wsparcie ze strony rodziców i opiekunów oraz doświadczenia życiowe.
- Nauczyciele podczas lekcji wychowawczych i innych zajęć stosują różne sposoby kształtowania empatii i wrażliwości u uczniów. Podczas tych zajęć uczniowie mają okazję obserwować i naśladować prawidłowe wzorce postaw i zachowań u nauczycieli, rodziców. Podczas zajęć uczniowie mają okazję doświadczać, czym jest empatyczny kontakt, zauważać potrzeby swoje i innych oraz właściwie je komunikować.
- Nauczyciele upowszechniali wśród uczniów (n podczas lekcji wychowawczych) wiedzę na temat rozwoju empatii u uczniów i radzenia sobie z jej brakiem, współpracy i pomocy innym. W minionym półroczu realizowano działania dotyczące budowania u uczniów świadomości własnych uczuć, wyrabianie zdolności do samomotywacji i samoakceptacji, kształtowania pozytywnych postaw oraz niwelowania negatywnego zachowania dzieci i młodzieży poprzez włączenie jej w działalności prospołeczne.

Wnioski z kontroli przeprowadzonych przez dyrektora:

- Podejmowane inicjatywy i działania nauczycieli rozwijają u uczniów empatię i wrażliwość na potrzeby innych. Przejawia się to w relacjach interpersonalnych między uczniami oraz nauczycielami i uczniami oraz w prezentowanych przez uczniów postawach empatii.
- Nauczyciele rozpoznają potrzeby uczniów w zakresie rozwoju empatii i wrażliwości na potrzeby innych.
- Stosowane przez nauczycieli w procesach edukacyjnych narzędzia i materiały pozwalają rozwijać empatyczne zachowania uczniów i wrażliwość na potrzeby innych.
- Nauczyciele wykazują potrzebę doskonalenia umiejętności z zakresu edukacji włączającej i umiejętności pracy z zespołem zróżnicowanym.

Rekomendacje na rok szkolny 2025/2026. W kolejnym roku szkolnym należy:

- rozwijać u nauczycieli kompetencje umożliwiające aktywne kształtowanie umiejętności uczniów związanych z empatią i wrażliwością na potrzeby innych,
- kontynuować działania w obszarach związanych z rozwijaniem u uczniów empatii i wrażliwości na potrzeby innych poprzez naukę aktywnego słuchania (zachęcanie uczniów do uważnego wsłuchiwanie się w to, co mówią inni), prowadzenie rozmów o emocjach (omawianie uczuć oraz emocji, zarówno własnych, jak i innych ludzi) oraz wspólne działania (angażowanie nastolatków w wolontariat lub działania charytatywne, które pozwalają im zobaczyć świat z perspektywy innych),
- do opracowania rocznego planu pracy szkoły na rok 2025/2026 i rocznego programu profilaktyczno-wychowawczego należy przeprowadzić ankietę dla nauczycieli na temat działań związanych ze znajomością przez uczniów standardów ochrony małoletnich oraz efektywności stosowanych metod pracy z zespołem zróżnicowanym.

10. Wyniki i wnioski dyrektora szkoły z obserwacji zajęć dydaktycznych, wychowawczych, opiekuńczych i innych wynikających z działalności statutowej szkoły.

Główne obszary do obserwacji w roku szkolnym 2024/2025 dotyczyły:

- organizacji warunków i sposobów rozwijania u uczniów sprawności fizycznej, nawyku aktywności ruchowej, umiejętności udzielania pierwszej pomocy,
- efektów wykorzystywania przez nauczycieli narzędzi i materiałów dostępnych w sieci, w szczególności opartych na sztucznej inteligencji (cel obserwacji zgodny z wnioskami z nadzoru pedagogicznego z ubiegłego roku).

Dyrektor w ramach sprawowanego nadzoru odbył: 48 planowanych obserwacji zajęć lekcyjnych.

Wyniki i wnioski z obserwacji zajęć:

1) Organizacja warunków i sposobów rozwijania u uczniów sprawności fizycznej, nawyku aktywności ruchowej, umiejętności udzielania pierwszej pomocy.

Zgodnie z planem nadzoru obserwacja zajęć dydaktycznych, wychowawczych, opiekuńczych i innych wynikających z działalności statutowej w zakresie organizacji warunków i sposobów rozwijania u uczniów sprawności fizycznej, nawyku aktywności ruchowej, umiejętności udzielania pierwszej pomocy prowadzona była w celu oceny:

- organizowania przez nauczycieli warunków i sposobów rozwijania u uczniów sprawności fizycznej sprzyjających aktywnemu uczestnictwu uczniów w zajęciach wychowania fizycznego,
- stosowanych form rozwijania u uczniów sprawności fizycznej, nawyku aktywności ruchowej oraz podążanie za aktualnymi tendencjami i trendami,
- sposobów organizowania sytuacji dydaktyczno-wychowawczych rozwijających u uczniów umiejętności udzielania pierwszej pomocy zgodnie z planem uwzględnionym w szkolnym programie wychowawczo-profilaktycznym.

Wyniki z obserwacji

- Wyniki obserwacji zajęć potwierdzają, że w szkole tworzy się wspólną przestrzeń do rozwijania u uczniów sprawności fizycznej, nawyku aktywności ruchowej oraz podążanie za aktualnymi tendencjami i trendami.
- W minionym roku szkolnym szczególny nacisk kładziony był na rozwój umiejętności udzielania pierwszej pomocy u uczniów klas I-III zgodnie z przyjętym planem szkolnego programu wychowawczo-profilaktycznego.

Wnioski obserwacji przeprowadzonych przez dyrektora:

- Obserwowane zajęcia i analiza dokumentacji potwierdziły, że nauczyciele inspirują i motywują uczniów do aktywności ruchowej. Nauczyciele planują i organizują zajęcia rozwijające aktywność fizyczną uczniów. Nauczyciele modyfikują formy i metod pracy tak, aby były one dostosowane do potrzeb danej grupy uczniów.
- Organizowane przez nauczycieli lekcje aktywności ruchowej rozwijają zainteresowania, zdolności i talenty uczniów.
- Nauczyciele WF-u mają umiejętności stosowania wielu środków, które rozbudzają zainteresowanie uczniów problematyką kultury fizycznej i zachęcają do uczestnictwa w ćwiczeniach.
- Nauczyciele WF-u uświadamiają uczniom potrzeby stałej aktywności fizycznej, również w czasie wolnym.
- W szkole przestrzega się ustalonych zasad organizowania lekcji aktywności ruchowej zgodnie z podstawą programową, z uwzględnieniem bezpieczeństwa uczniów, ich indywidualnych możliwości i postępów. Na lekcji WF-u ocenie poddawane są starania ucznia, takie jak

systematyczne i aktywne uczestnictwo, przestrzeganie zasad bezpieczeństwa i *fair play* oraz postęp w sprawności fizycznej.

Rekomendacje na rok szkolny 2025/2026. W kolejnym roku szkolnym należy:

- kontynuować realizację zaplanowanych w rocznym planie pracy działań mających na celu rozwijanie u uczniów sprawności fizycznej, nawyku aktywności ruchowej, umiejętności udzielania pierwszej pomocy, wykorzystując doświadczenia płynące z zajęć w połączeniu z odpowiednio planowanymi czynnościami intelektualnymi i manipulacyjnymi, bazując na potrzebach aktywności fizycznej ucznia, zaspokajając ciekawość oraz korzystając z urozmaiconych i atrakcyjnych form zajęć fizycznych w szkole,
- uwzględnić tematykę związaną z rozwijaniem u uczniów sprawności fizycznej, nawyku aktywności ruchowej, umiejętności udzielania pierwszej pomocy w doskonaleniu zewnętrznym i samokształceniu zespołowym,
- proponować uczniom zróżnicowane formy pracy, praca w parach, grupach, które pozwalają na rozwijanie u uczniów sprawności fizycznej, nawyku aktywności ruchowej, umiejętności udzielania pierwszej pomocy.

2) Efekty wykorzystywania przez nauczycieli narzędzi i materiałów dostępnych w sieci, w szczególności opartych na sztucznej inteligencji.

Zgodnie z planem nadzoru obserwacja zajęć dydaktycznych, wychowawczych, opiekuńczych i innych wynikających z działalności statutowej w zakresie efektów wykorzystywania przez nauczycieli narzędzi i materiałów dostępnych w sieci, w szczególności opartych na sztucznej inteligencji prowadzona była w celu oceny:

- różnorodności wykorzystywanych przez nauczycieli narzędzi i materiałów dostępnych w sieci, w szczególności opartych na sztucznej inteligencji,
- posiadanych przez uczniów oraz nauczycieli umiejętności bezpiecznego korzystania z narzędzi i materiałów dostępnych w sieci, w szczególności opartych na sztucznej inteligencji.

Wyniki z obserwacji

- Nauczyciele systematycznie zapoznają się z bezpiecznymi zasadami pracy w sieci i zagrożeniami i informują o nich uczniów podczas prowadzonych lekcji i zajęć.
- Nauczyciele poznają, czym jest sztuczna inteligencja (AI) oraz narzędzia dostępne w sieci wykorzystujące sztuczną inteligencję, uczestnicząc w formach doskonalenia zawodowego.
- Nauczyciele używają na zajęciach z uczniami narzędzia dostępnych w sieci, wykorzystujących sztuczną inteligencję, lecz jeszcze w niewielkim stopniu.
- Nauczyciele zaczynają powoli projektować zajęcia z narzędziami TIK wykorzystującymi sztuczną inteligencję.

Wnioski obserwacji przeprowadzonych przez dyrektora:

- Nauczyciele doskonalili swoje umiejętności zawodowe w zakresie wynikającym z kierunków polityki oświatowej państwa ustalanych corocznie przez Ministra Edukacji Narodowej – w zakresie wykorzystywania przez nauczycieli narzędzi i materiałów dostępnych w sieci, w szczególności opartych na sztucznej inteligencji, uczestnicząc w formach doskonalenia zawodowego.

Rekomendacje na rok szkolny 2025/2026. W kolejnym roku szkolnym należy:

- zachęcać nauczycieli do uczestnictwa w szkoleniach dla nauczycieli uwzględniających poniższe zagadnienia:
 - edukacja cyfrowa z uwzględnieniem sztucznej inteligencji AI w nauczaniu przedmiotów matematyczno-przyrodniczych,

- sztuczna inteligencja w pracy nauczyciela języka polskiego,
- wykorzystanie technologii cyfrowych oraz AI w edukacji obcokrajowców, w szczególności dzieci-uchodźców z Ukrainy w szkołach wielokulturowych.
- zapewniać powszechną dostępność programów szkoleniowych dotyczących AI,
- popularyzować zestawy narzędzi edukacyjnych wspierających proces wychowania przedszkolnego i kształcenia ogólnego w zakresie rozwoju umiejętności uniwersalnych dzieci i uczniów oraz kompetencji kluczowych niezbędnych do poruszania się na rynku pracy.

11. Wyniki i wnioski dyrektora szkoły ze wspomagania.

Rekomendacje na rok szkolny 2025/2026. W kolejnym roku szkolnym należy:

- 1) podjąć działania motywowania i zachęcania nauczycieli do podnoszenia kwalifikacji zawodowych zgodnie z potrzebami szkoły (n edukacją zdrowotną),
- 2) podjąć działania wspomagające nauczycieli w doskonaleniu wiedzy w zakresie wykorzystania narzędzi i materiałów dostępnych w sieci w tym opartych na sztucznej inteligencji do prowadzenia zajęć z uczniami,
- 3) stworzyć warunki sprzyjające rozwijaniu samodzielności uczniów, zwiększające aktywność społeczną dzieci, rodziców i nauczycieli na rzecz szkoły.

12. Informacja o działalności szkoły we wszystkich obszarach: przebiegu procesu kształcenia, wychowania i opieki, współpracy ze środowiskiem, zarządzania – na podstawie analizy i oceny pracy szkoły (sprawozdanie zespołu kierowniczego).

1. KSZTAŁCENIE.

Zgodnie z treścią rozporządzenia MEN w sprawie wymagań wobec szkół i przedszkoli proces kształcenia w szkole organizowany jest w sposób sprzyjający uczeniu się. Procesy wspomaganie rozwoju i edukacji uczniów są podporządkowane indywidualnym potrzebom edukacyjnym i rozwojowym oraz możliwościom psychofizycznym uczniów – co potwierdzają wyniki obserwacji rozwoju oraz diagnozy wstępnej poziomu funkcjonowania ucznia. Nauczyciele planują, monitorują i doskonalą procesy wspomaganie rozwoju i edukacji uczniów. Wnioski z monitorowania wykorzystują w planowaniu i realizowaniu tychże procesów. Metody pracy są dostosowane do indywidualnych potrzeb uczniów i grupy klasowej. Nauczyciele pracują zespołowo. Wspólnie planują przebieg procesów edukacyjnych, współpracują przy ich realizacji i analizują efekty swojej pracy. Nauczyciele pomagają sobie nawzajem i wspólnie rozwiązują problemy.

Procesy wspomaganie rozwoju i edukacji dzieci w szkole skupiają się na rozwijaniu zainteresowań uczniów i wspieraniu ich. Celem działalności szkoły jest stworzenie przyjaznej atmosfery, w której uczniowie mogą łatwo się uczyć i rozwijać. Uczniowie uczą się pod opieką fachowych nauczycieli, co pomaga im rozwijać umiejętności i zdobywać wiedzę. Staramy się nauczyć ich nie tylko przedmiotów szkolnych, ale również potrzebnych do życia umiejętności. Są to odpowiedzialność, empatia, szacunek dla siebie i innych oraz współpraca. Szkoła organizuje różne konkursy i dodatkowe zajęcia. Uczniowie mogą rozwijać swoje zainteresowania. Jesteśmy otwarci na współpracę z rodzicami i lokalną społecznością, aby stworzyć przyjazne środowisko. Nasza szkoła dba także o dobre zarządzanie i organizację pracy, aby wszystko działało sprawnie. Szkoła dąży do tego, aby nauka była przyjemna i dostępna dla wszystkich uczniów. Pomaga im rozwijać się w wielu różnych obszarach.

Proces edukacji ukierunkowany jest na nowatorstwo i pracę zespołową z wykorzystaniem narzędzi cyfrowych. W szkole coraz powszechniej wykorzystuje się różnorodne formy, metody i narzędzia edukacji cyfrowej (n monitor, dywan interaktywny, narzędzia AI).

W szerokim zakresie wykorzystywane są aktywizujące metody pracy z dzieckiem oraz zróżnicowane formy pracy podczas zajęć. Wspieranie uczniów w rozwoju jest priorytetowym zadaniem szkoły. Działania podejmowane w tym zakresie uwzględniają zróżnicowane potrzeby każdego ucznia. Metody pracy są dostosowane do potrzeb uczniów w określonym wieku. O postępach rozwojowych dzieci świadczą wyniki w nauce, wyniki egzaminów wewnętrznych i zewnętrznych tj.:

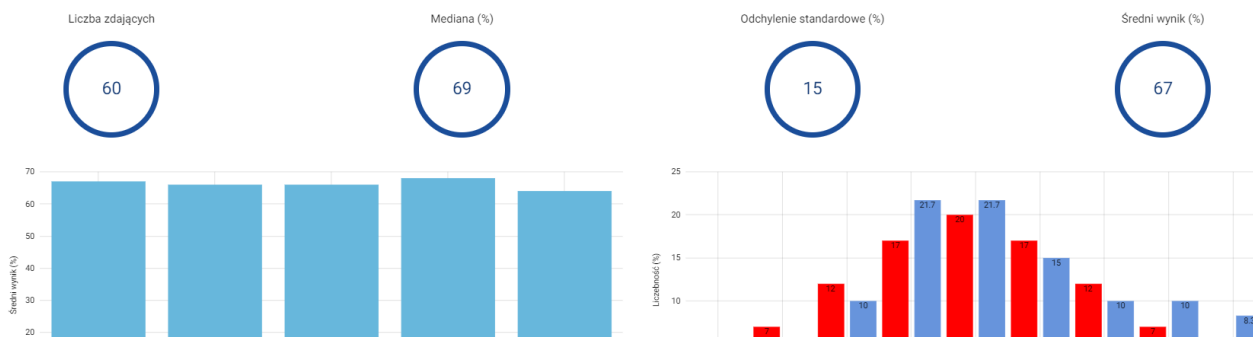
Sesja egzaminacyjna Maj 2025 Placówki SZKOŁA PODSTAWOWA ...

Rozkład wyników Poziom wykonania zadań Zestawienie wyników Opis założeń

Wyniki dla: SZKOŁA PODSTAWOWA NR 2 IM. JANA PAWŁA II W DOBCZYCACH
Numer identyfikacyjny: 120901-08PNT

Egzamin język polski Oddział Szkoła

Wybrane miary opisujące rozkład wyników:



Sesja egzaminacyjna Maj 2025 Placówki SZKOŁA PODSTAWOWA...

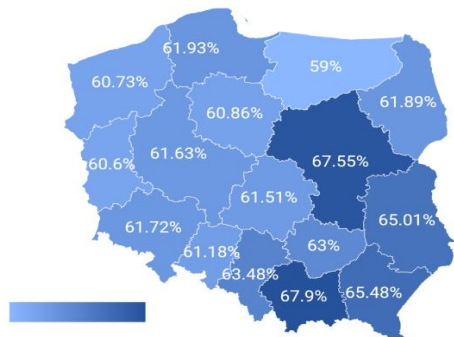
Rozkład wyników Poziom wykonania zadań Zestawienie wyników Opis założeń

Egzamin język polski

Średnie wyniki z egzaminu ósmoklasisty (w procentach)

Oddział	A	B	C	Szkoła	Gmina	Powiat	Województwo	Kraj
Egzamin								
język polski	68	61	71	67	66	66	68	64

Obszar: Polska

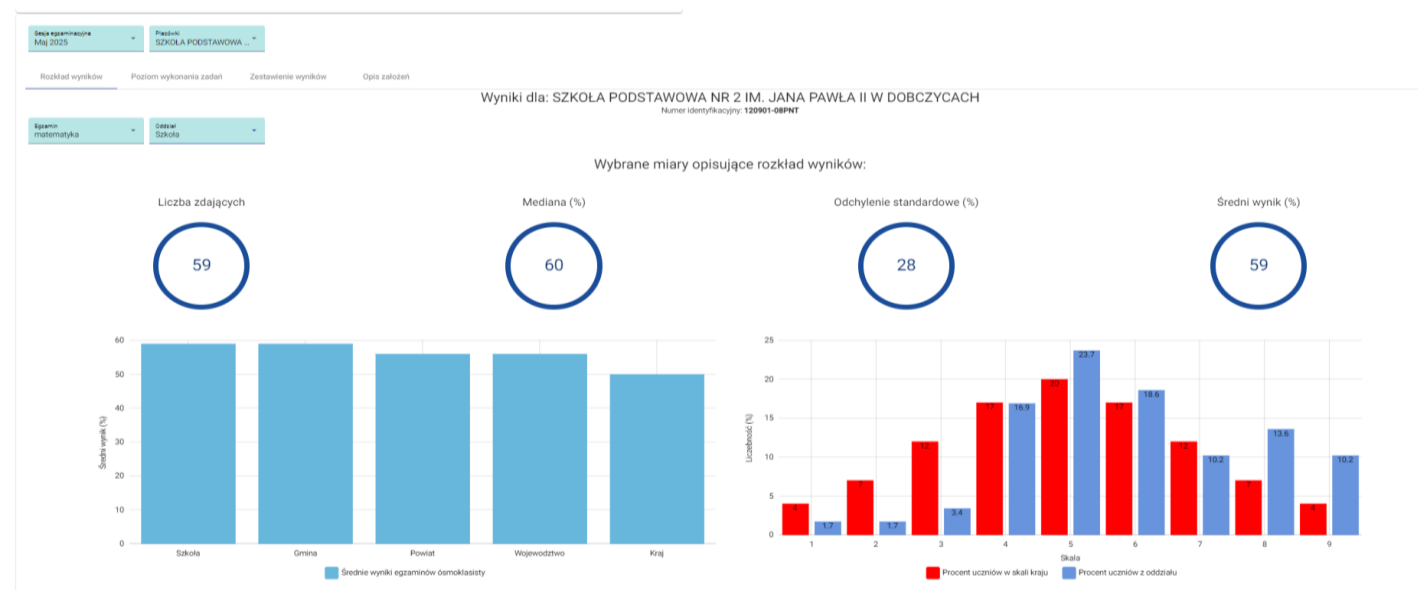


W TABELI 3. przedstawiono skalę staninową średnich wyników szkół z egzaminu ósmoklasisty w 2025 r.

TABELA 3. SKALA STANINOWA ŚREDNICH WYNIKÓW SZKÓŁ (W %) Z EGZAMINU ÓSMOKLASISTY W 2025 R.

Stanin	Język polski	Matematyka	Język angielski
1	10–45	9–24	12–40
2	46–52	25–31	41–49
3	53–57	32–37	50–57
4	58–61	38–44	58–64
5	62–65	45–50	65–70
6	66–69	51–57	71–76
7	70–73	58–65	77–83
8	74–78	66–75	84–92
9	79–94	76–97	93–99

Uwaga! Pominięto placówki liczące mniej niż 5 uczniów.



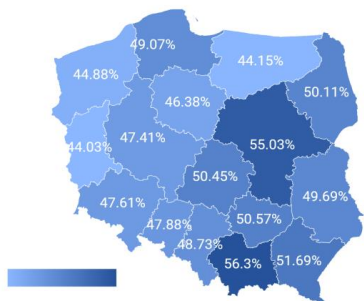
Rozkład wyników Poziom wykonania zadań **Zestawienie wyników** Opis założeń

Egzamin matematyka

Średnie wyniki z egzaminu ósmoklasisty (w procentach)

Oddział	A	B	C	Szkola	Gmina	Powiat	Województwo	Kraj
Egzamin								
matematyka	63	46	62	59	59	56	56	50

Obszar: Polska



W TABELI 3. przedstawiono skalę staninową średnich wyników szkół z egzaminu ósmoklasisty w 2025 r.

TABELA 3. SKALA STANINOWA ŚREDNICH WYNIKÓW SZKÓŁ (W %) Z EGZAMINU ÓSMOKLASISTY W 2025 R.

Stanin	Język polski	Matematyka	Język angielski
1	10–45	9–24	12–40
2	46–52	25–31	41–49
3	53–57	32–37	50–57
4	58–61	38–44	58–64
5	62–65	45–50	65–70
6	66–69	51–57	71–76
7	70–73	58–65	77–83
8	74–78	66–75	84–92
9	79–94	76–97	93–99

Uwaga! Pominięto placówki liczące mniej niż 5 uczniów.

Sesja egzaminacyjna: Maj 2025
 Placówki: SZKOŁA PODSTAWOWA...

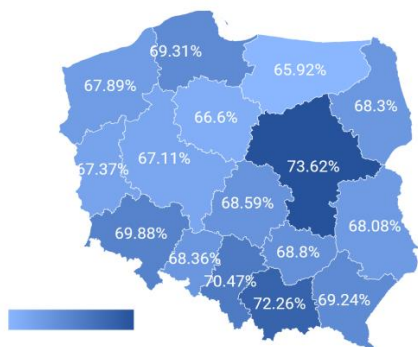
Rozkład wyników | Poziom wykonania zadań | **Zestawienie wyników** | Opis założeń

Egzamin: język angielski

Średnie wyniki z egzaminu ósmoklasisty (w procentach)

Oddział	A	B	C	Szkoła	Gmina	Powiat	Województwo	Kraj
Egzamin								
język angielski	79	61	76	74	76	71	72	70

Obszar: Polska



W TABELI 3. przedstawiono skalę staninową średnich wyników szkół z egzaminu ósmoklasisty w 2025 r.

TABELA 3. SKALA STANINOWA ŚREDNICH WYNIKÓW SZKÓŁ (W %) Z EGZAMINU ÓSMOKLASISTY W 2025 R.

Stanin	Język polski	Matematyka	Język angielski
1	10–45	9–24	12–40
2	46–52	25–31	41–49
3	53–57	32–37	50–57
4	58–61	38–44	58–64
5	62–65	45–50	65–70
6	66–69	51–57	71–76
7	70–73	58–65	77–83
8	74–78	66–75	84–92
9	79–94	76–97	93–99

Uwaga! Pominięto placówki liczące mniej niż 5 uczniów.

Ponadto szkoła może się też poszczycić sukcesami uczniów w konkursach i przeglądach artystycznych:

zawodnik

nazwa zawodów

miejsce

zespół	XLI Sztafeta Szlakiem Walk Partyzantów AK i BCh Dobczyce - Wiśniowa kat. SP klasy IV-VI	2
zespół	XLI Sztafeta Szlakiem Walk Partyzantów AK i BCh Dobczyce - Wiśniowa kat. SP klasy VII-VIII	1
zespół	XLI Sztafeta Szlakiem Walk Partyzantów AK i BCh Dobczyce - Wiśniowa kat. SP klasy IV-VI	9
zespół	Powiatowe Igrzyska Młodzieży w Sztafetowych Biegach Przełajowych Dziewcząt	3
zespół	Powiatowe Igrzyska Dzieci w Sztafetowych Biegach Przełajowych Dziewcząt	2
zespół	Powiatowe Igrzyska Młodzieży w Sztafetowych Biegach Przełajowych Chłopców	1
zespół	Powiatowe Igrzyska Dzieci w Sztafetowych Biegach Przełajowych Chłopców	1
zespół	Gminny Halowy Turniej Piłki Nożnej Dziewcząt	2
zespół	Gminny Halowy Turniej Piłki Nożnej Chłopców	2
zespół	Gminny Halowy Turniej Piłki Nożnej Dziewcząt	2
zespół	Gminny Halowy Turniej Piłki Nożnej Chłopców	2
zespół	Gminne Igrzyska Młodzieży w Koszykówce 3x3 Chłopców	1
zespół	Gminne Igrzyska Dzieci w Koszykówce 3x3 Chłopców	1
zespół	Gminne Igrzyska Dzieci w Koszykówce 3x3 Dziewcząt	4
zespół	Gminne Igrzyska Młodzieży w Koszykówce 3x3 Dziewcząt	1
zespół	Powiatowe Igrzyska Młodzieży w Koszykówce 3x3 Chłopców	3
zespół	Powiatowe Igrzyska Młodzieży w Koszykówce 3x3 Dziewcząt	1
zespół	Powiatowe Igrzyska Dzieci w Koszykówce 3x3 Chłopców	1
zespół	Powiatowe Igrzyska Dzieci w Drużynowym Tenisie Stołowym Chłopców	5
zespół	Gminne Igrzyska Młodzieży w Koszykówce Dziewcząt	1
zespół	Gminne Igrzyska Młodzieży w Koszykówce Chłopców	1
zespół	Powiatowe Igrzyska Młodzieży w drużynowych szachach	3
zespół	Powiatowe Igrzyska Dzieci w Koszykówce Chłopców	3
zespół	Powiatowe Igrzyska Dzieci w Koszykówce Dziewcząt	2
zespół	Półfinał Wojewódzki Igrzysk Młodzieży w Koszykówce 3x3 Dziewcząt	2
zespół	Gminny Turniej Piłki Siatkowej Chłopców	2
Pawłowski Filip	Małopolski Program Wspierania Uczniów w roku 2023/2024	laureat
Tafel Izabela	XXVIII Ogólnopolski Konkurs Polskiej Poezji Religijnej "Pierścień Świętej Kingi" kat. kl. IV-VI	2
Duda Milena	Małopolski Konkurs Języka Polskiego	udział
Guzik Aleksandra	Małopolski Konkurs Języka Polskiego	udział
Misior Joanna	Małopolski Konkurs Języka Polskiego	udział
Szumiec Sonia	Małopolski Konkurs Języka Polskiego	udział

Drzygiel Magdalena	Małopolski Konkurs Geograficzny	udział
Mróz Damian	Małopolski Konkurs Geograficzny	udział
zespół	Gminny Turniej Piłki Siatkowej Dziewcząt	1
Rozwadowski Jan	Małopolski Konkurs Geograficzny	udział
Ryś Jakub	Małopolski Konkurs Geograficzny	udział
Szlósarczyk Mikołaj	Małopolski Konkurs Geograficzny	udział
Drab Lena	Małopolski Konkurs Języka Angielskiego	udział
Duda Milena	Małopolski Konkurs Języka Angielskiego	udział
Gawel Matylda	Małopolski Konkurs Języka Angielskiego	udział
Górka Melania	Małopolski Konkurs Języka Angielskiego	udział
Janeczek Michał	Małopolski Konkurs Języka Angielskiego	udział
Kania Patryk	Małopolski Konkurs Języka Angielskiego	udział
Murzyn Krystian	Małopolski Konkurs Języka Angielskiego	udział
Kanik Artur	Małopolski Konkurs Języka Matematyczny	udział
zespół	Gminne Igrzyska Młodzieży w Piłce Ręcznej Dziewcząt	2
zespół	Gminne Igrzyska Młodzieży w Piłce Ręcznej Chłopców	1
Gorączko Magdalena	Małopolski Konkurs Biologiczny	udział
Burek Jan	Małopolski Konkurs Chemiczny	udział
Kanik Artur	Małopolski Konkurs Chemiczny	udział
Pudlik Hanna	X Gminny Konkurs Plastyki "Ozdoba choinkowa"	nagroda główna
Drab Lena	X Gminny konkurs plastyczny "Ozdoba Choinkowa"	nagroda główna
Ptak Hubert	X Gminny konkurs plastyczny "Ozdoba Choinkowa"	wyróżnienie
Piech Jakub	XVI Ogólnopolski Konkurs Plastyczny "Miło jest po leśnych ścieżkach ... A wiecie, dzieci, kto w lesie mieszka?"	1
zespół	Powiatowe Igrzyska Dzieci w pływaniu stylem dowolnym 6x25m	2
Dul Bianka	XVI Ogólnopolski Konkurs Plastyczny "Miło jest po leśnych ścieżkach ... A wiecie, dzieci, kto w lesie mieszka?"	wyróżnienie
zespół	Gminne Igrzyska Dzieci w Piłce Ręcznej Dziewcząt	3
zespół	Powiatowe Igrzyska Młodzieży w piłce ręcznej chłopców	2
Małkowski Tytus	Powiatowe Igrzyska Dzieci w pływaniu stylem dowolnym rocznik 2015-2017 chłopców	2
Zabdyr Gabriela	Powiatowe Igrzyska Młodzieży w pływaniu stylem klasycznym	1
Nowak Blanka	Powiatowe Igrzyska Dzieci w pływaniu stylem grzbietowym	3
Zespół "Dziewczyny z SP2"	XVII Gminny Konkurs Pieśni Patriotycznej i Żołnierskiej w kategorii zespół z klas IV-VIII	1
Bukiej Ewa	Małopolski Konkurs Biologiczny	finalista
Krupa Lena	Małopolski Konkurs Biologiczny	finalista
Misiarz Alicja	Małopolski Konkurs Języka Angielskiego	finalista

Mikołajczyk Karol	Małopolski Konkurs Geograficzny	laureat
Tafel Izabela	XVII Gminny Konkurs Pieśni Patriotycznej i Żołnierskiej w kategorii solista z klas IV-VIII	1
zespół "Silver Stars"	Konkurs Taneczny Cheerleadears "Roztańczony Pompon"	1
Ryś Jakub	XVI Przegląd Artystyczny Młodzieży CK-ART. Gdów 2025 - kat. malarstwo	2
Szczygieł Dawid	XVI Przegląd Artystyczny Młodzieży CK-ART. Gdów 2025 - kat. fotografia	wyróżnienie
Kulik Rita	XVI Przegląd Artystyczny Młodzieży CK-ART. Gdów 2025 - kat. malarstwo	2
Drzygieł Magdalena	XVI Przegląd Artystyczny Młodzieży CK-ART. Gdów 2025 - kat. rysunek	2
Drabik Wiktoria	XVI Przegląd Artystyczny Młodzieży CK-ART. Gdów 2025 - kat. rysunek	3
zespół	Ogólnopolski Turniej Bezpieczeństwa Ruchu Drogowego w kat. wiekowej 10-12 lat	3
zespół	Olimpiada sportowa uczniów klas I-III	4
zespół "Silver Stars"	XVI Przegląd Artystyczny Młodzieży CK-ART. Gdów 2025 - kat. taniec zespół	wyróżnienie
Duet	XVI Przegląd Artystyczny Młodzieży CK-ART. Gdów 2025 - kat. taniec zespół	wyróżnienie
Zespół	Szachowe Mistrzostwa Szkół Podstawowych Powiatu Myślenickiego	2
Pułapa Aleksandra	Szachowe Mistrzostwa Szkół Podstawowych Powiatu Myślenickiego kat. dziewczeta kl. 1-3	2
Szlósarczyk Mikołaj	Szachowe Mistrzostwa Szkół Podstawowych Powiatu Myślenickiego kat. chłopcy kl. 7-8	3
drużyna SP2 Dobczyce U-10M	turniej Puchar Tymbarku 2024/25	3
Zespół	Igrzyska Dzieci - Drużynowe Biegi Przełajowe Finał Wojewódzki kat. chłopców - ur. 2014 r. i mł	6
Drużyna	Gminne Igrzyska Dzieci w Piłce Nożnej Chłopców	3
Drużyna	Gminne Igrzyska Dzieci w Piłce Nożnej Dziewcząt	1
Drużyna	Gminne Igrzyska Młodzieży w Piłce Nożnej Chłopców	1
Drużyna	Powiatowe Igrzyska Młodzieży w piłce nożnej chłopców	4
Misiarz Alicja	XXII Powiatowy Konkurs Pięknego Czytania	2
Sztafeta chłopców	Powiatowe Igrzyska Młodzieży Szkolnej w drużynowych biegach przełajowych chłopców	1
Sztafeta chłopców młodszych	Powiatowe Igrzyska Dzieci w drużynowych biegach przełajowych chłopców młodszych	1
Sztafeta dziewcząt	Powiatowe Igrzyska Młodzieży Szkolnej w drużynowych biegach przełajowych dziewcząt	2
Sztafeta dziewcząt młodszych	Powiatowe Igrzyska Dzieci w drużynowych biegach przełajowych dziewcząt młodszych	3
Aleksandra Pułapa	XX Miejsko-Gminna Olimpiada Matematyczna dla uczniów klas III edukacji wczesnoszkolnej	1

Lena Idzik	XX Miejsko-Gminna Olimpiada Matematyczna dla uczniów klas III edukacji wczesnoszkolnej	3
Kabaja	XX Miejsko-Gminna Olimpiada Matematyczna dla uczniów klas III edukacji wczesnoszkolnej	3

Rekomendacje na rok szkolny 2025/2026. W kolejnym roku szkolnym konieczne jest:

- rozwijanie u nauczycieli kompetencji poprawnego metodycznie wykorzystywania narzędzi i materiałów dostępnych w sieci, w szczególności opartych na sztucznej inteligencji,
- zorganizowanie wsparcie dla członków rady pedagogicznej w formie szkolenia z metod kształtowania myślenia analitycznego poprzez interdyscyplinarne podejście do nauczania przedmiotów przyrodniczych i ścisłych oraz poprzez pogłębianie umiejętności matematycznych,
- kreowanie sytuacji edukacyjno-wychowawczych ukierunkowanych na tworzenie przyjaznej atmosfery, w której uczniowie mogą łatwo się uczyć i rozwijać, pełnić samodzielnie różne role w zespole grupowym, zadaniowym,
- skoncentrowanie procesu kształcenia na kształtowaniu myślenia analitycznego poprzez interdyscyplinarne podejście do nauczania przedmiotów przyrodniczych i ścisłych – organizowanie i prowadzenie zajęć interdyscyplinarne poprzez łączenie wiedzy i metod z różnych dziedzin nauki (biologia, chemia, fizyka, matematyka, j. polski) – umożliwienie uczniom zdobywania wiedzy z różnych przedmiotów w czasie rozwiązywania tego samego zadania,
- zorganizowanie w szkole dnia projektów interdyscyplinarnych (n na zakończenie semestru lub roku szkolnego – do uzgodnienia z radą pedagogiczną).

2. DZIAŁALNOŚĆ WYCHOWAWCZA I OPIEKUŃCZA SZKOŁY.

Działalność wychowawcza i opiekuńcza szkoły w mijającym roku szkolnym 2024/2025 skupiała się na realizacji zadań statutowych zapewniających uczniom kształtowanie zachowań służących zdrowiu, rozwijaniu sprawności fizycznej i nawyku aktywności ruchowej, nauki udzielania pierwszej pomocy. Działalność wychowawcza i opiekuńcza szkoły skupiała się na obszarach takich jak:

- dbałości o kształtowanie u uczniów postaw empatii i wrażliwości na potrzeby innych oraz umiejętności pracy z zespołem zróżnicowanym,
- kształtowanie postaw uczniów w działaniach kompleksowych – szkoła wykorzystuje do tego programy edukacyjno-profilaktyczne, prowadzi również działalność wolontariacką,
- klimat panujący w szkole – rozwijane są dobre relacje pomiędzy nauczycielami a uczniami, uczniami i pracownikami szkoły oraz rodzicami,
- rozwój u uczniów wewnętrznej motywacji wynikającej z szacunku do potrzeb innych, nie dla nagrody,
- wsparcia rodziców w wychowaniu przez pracowników szkoły – dzielą się oni odpowiedzialnością za edukację postaw i przestrzegają wspólnych wartości, które są propagowane wśród uczniów,
- zaangażowania rodziców we wspólne działania wolontariackie, charytatywne.

W ww. działaniach wychowawczych ogromną rolę odegrały działania nauczycieli wychowawców w zakresie realizacji szkolnego programu wychowawczo-profilaktycznego. Nauczyciele współpracują ze sobą, ze specjalistami zatrudnionymi w szkole, a przede wszystkim z rodzicami szczególnie w trudnych wychowawczo sytuacjach.

Rekomendacje na rok szkolny 2025/2026. W kolejnym roku szkolnym konieczne jest:

- podjęcie działań doskonalenia wiedzy nauczycieli w zakresie kształtowania u uczniów postaw empatii i wrażliwości na potrzeby innych oraz umiejętności pracy z zespołem zróżnicowanym,
- kontynuowanie zadań zapisanych w rocznym programie wychowawczo-profilaktycznym szkoły, związanych z dbałością o kształtowanie postaw uczniów w działaniach kompleksowych – rozwijanie dobrych relacji pomiędzy nauczycielami a uczniami, uczniami i pracownikami szkoły oraz rodzicami,
- budowanie pozytywnego klimatu szkoły. Wzmacnianie więzi społecznych całej społeczności szkolnej, kształtowanie zaufania, by w sytuacji doznawania krzywdy czy przemocy dziecko było przekonane, że niezależnie od problemu, jaki ma może, zwrócić się do nauczyciela o wsparcie i taką pomoc otrzyma w atmosferze zrozumienia i dyskrecji,
- ustalanie planu współdziałania z rodzicami w rocznym programie wychowawczo-profilaktycznym szkoły w celu realizacji przedsięwzięć wychowawczych, okolicznościowych czy rekreacyjnych.

3. WSPÓLPRACA ZE ŚRODOWISKIEM.

Wykonanie zadań rocznego planu pracy szkoły umożliwiło realizację działań we współpracy ze środowiskiem, o którym mowa w rozporządzenia MEN w sprawie wymagań wobec szkół i przedszkoli.

W tym zakresie szkoła (psycholog / pedagog specjalny) współpracują z innymi nauczycielami, rodzicami oraz poradnią psychologiczno-pedagogiczną w sprawie przeprowadzenia diagnozy.

W szkole, aby wesprzeć rodziców w procesie wychowania, podjęto szereg inicjatyw i zrealizowano wiele przedsięwzięć o charakterze edukacyjnym i wychowawczym:

- zorganizowano konsultacje, wykłady, warsztaty dla rodziców doskonalące kompetencje wychowawcze (n poświęcone problematyce rozwoju ucznia, jego zainteresowań w tym związanych z wyborem zawodu, budowania więzi i relacji rodzinnych, upowszechniania wśród rodziców wiedzy na temat aktywności fizycznej i zdrowia psychicznego dzieci i jego uwarunkowania, kształtowania przekonań, postaw i zachowań wspierających zdrowie psychiczne dzieci),
- włączano rodziców, lokalne instytucje i przedsiębiorstwa w działania szkoły (n spotkania z ekspertami, działania profilaktyczne w zakresie ochrony zdrowia, zdrowego żywienia,
- zorganizowano spotkania wigilijne (przekazywano ciekawe zwyczaje i tradycje rodzinne),
- odbyły się wycieczki do dni otwarte szkół, Festiwal Zawodów,
- przeprowadzono pogadanki z policjantem dotyczące zachowania bezpieczeństwa, kulturalnego zachowania w ruchu drogowym.

Rekomendacje na rok szkolny 2025/2026. W kolejnym roku szkolnym konieczne jest:

- kontynuowanie współpracy z instytucjami takimi jak: policja, kurator sądowy,
- zdiagnozowanie potrzeb i możliwości rodziców, którzy uznali, że wsparcie szkoły w zakresie kształtowania postaw wychowawczych jest niewystarczające,
- systematyczne zwiększanie poziomu wiedzy rodziców o problemach zdrowia uczniów, prowadzenia rozmów z dziećmi, poświęcania uwagi dzieciom, wspierania i pomocy w trudnych sytuacjach, a także w procesie przygotowania dziecka do wyborów edukacyjno-zawodowych,
- zidentyfikowanie potrzeb środowiska szkolnego w zakresie współpracy ze środowiskiem lokalnym, ze wskazaniem korzyści i zasobów mogących zaspokajać rozwój stron współpracujących – przeprowadzenie badań, opracowanie mapy zasobów lokalnego środowiska i realizacja działań określonych w programie wychowawczo-profilaktycznym szkoły na rzecz wzajemnego rozwoju.

4. ZARZĄDZANIE

W minionym roku szkolnym odbyły się warsztaty dla nauczycieli oraz lekcje koleżeńskie i otwarte realizujące cele w obszarze rozwijania empatii i wrażliwości uczniów oraz prowadzenie zajęć interdyscyplinarnie.

Odbyły się szkolenia dla członków rady pedagogicznej.

5. INFORMACJA NA TEMAT REALIZACJI UCHWAŁ I WNIOSKÓW UZGODNIONYCH PODCZAS ZEBRANIA RADY PEDAGOGICZNEJ PODSUMOWUJĄCEJ PRACĘ SZKOŁY.

Uchwały i wnioski do realizacji w roku szkolnym 2025/2026:

Nr uchwały	Data uchwały	Uchwała w sprawie
1/2024/2025	27 SIERPNIA 2024R.	ZAOPINIOWANIA PRZYDZIAŁU NAUCZYCIELOM STAŁYCH PRAC I ZAJĘĆ W RAMACH WYNAGRODZENIA ZASADNICZEGO ORAZ DODATKOWO PŁATNYCH ZAJĘĆ DYDAKTYCZNYCH, WYCHOWAWCZYCH I OPIEKUŃCZYCH.
2/2024/2025	30 SIERPNIA 2024R.	USTALENIA SPOSOBU WYKORZYSTANIA WYNIKÓW NADZORU PEDAGOGICZNEGO.
3/2024/2025	2 WRZEŚNIA 2024	ZESTAWU PROGRAMÓW NAUCZANIA 2024-2026
4/2024/2025	11 WRZEŚNIA 2024R.	ZATWIERDZENIE PLANU DOSKONALENIA ZAWODOWEGO NAUCZYCIELI W ROKU SZKOLNYM 2024/2025
5/2024/2025	11 WRZEŚNIA 2024R.	ZATWIERDZENIE PLANU PRACY DYDAKTYCZNEJ, WYCHOWAWCZEJ I OPIEKUŃCZEJ NA ROK SZKOLNY 2024/2025
6/2024/2025	11 WRZEŚNIA 2024R.	ZAOPINIOWANIA TYGODNIOWEGO ROZKŁADU ZAJĘĆ LEKCYJNYCH W ROKU SZKOLNYM 2024/2025
7/2024/2025	11 WRZEŚNIA 2024R.	ZATWIERDZENIA WEWNĄTRZSZKOLNEGO SYSTEMU DORADZTWA ZAWODOWEGO NA ROK SZKOLNY 2024/2025
8/2024/2025	11 WRZEŚNIA 2024R.	PRZYJĘCIA PROJEKTU PROGRAMU WYCHOWAWCZEGO-PROFILAKTYCZNEGO SZKOŁY 2024/2025
9/2024/2025	11 WRZEŚNIA 2024R.	ZAOPINIOWANIE KANDYDATURY PANI MARIOLI DUDY NA STANOWISKO ZASTĘPCY DYREKTORA
10/2024/2025	11 WRZEŚNIA 2024R.	ZAOPINIOWANIE KANDYDATÓW DO NAGRODY BURMISTRZA.
11/2024/2025	11 WRZEŚNIA 2024R.	ZAOPINIOWANIE KANDYDATÓW DO NAGRODY DYREKTORA.
12/2024/2025	14 WRZEŚNIA 2024R.	WYRAŻENIA OPINII NA TEMAT INNOWACJI PEDAGOGICZNEJ (BEATA ŚLĘCZKA)
13/2024/2025	14 WRZEŚNIA 2024R.	WYRAŻENIA OPINII NA TEMAT INNOWACJI PEDAGOGICZNEJ (ANETA KRASEK)
14/2024/2025	7 LISTOPADA 2024R.	DOSTOSOWANIA WARUNKÓW PRZEPROWADZANIA EGZAMINU GIMNAZJALNEGO DLA ZDAJĄCEGO

		EGZAMIN ÓSMOKLASISTY, ZGODNE Z KOMUNIKATEM DYREKTORA CENTRALNEJ KOMISJI EGZAMINACYJNEJ
15/2024/2025	7 LISTOPADA 2024R.	WYRAŻENIA OPINII NA TEMAT INNOWACJI PEDAGOGICZNEJ (JUSTYNA TAFEL)
16/2024/2025	16 GRUDNIA 2024R.	PRZYJĘCIE STATUTU SZKOŁY
17/2024/2025	16 STYCZNIA 2025R.	WYNIKÓW KLASYFIKACJI ZA I SEMESTR ROKU SZKOLNEGO 2024/2025
18/2024/2025	16 STYCZNIA 2025R.	WYRAŻENIA OPINII O PROJEKCIE PLANU FINANSOWEGO SZKOŁY NA ROK 2025
19/2024/2025	16 STYCZNIA 2025R.	ZMIANY W STATUCIE SZKOŁY
20/2024/2025	12 LUTEGO 2025 R.	USTALENIA SPOSOBU WYKORZYSTANIA WYNIKÓW NADZORU PEDAGOGICZNEGO ZA I PÓŁROCZE 2024/2025
21/2024/2025	12 MARCA 2025 R.	ZMIANY W STATUCIE SZKOŁY
22/2024/2025	12 MARCA 2025 R.	OPINIA O REALIZACJI OBOWIĄZKOWYCH ZAJĘĆ WYCHOWANIA FIZYCZNEGO W ROKU SZKOLNYM 2025/2026
23/2024/2025	14 KWIETNIA 2025R.	OPINIA O PROJEKCIE ARKUSZA ORGANIZACYJNEGO NA ROK SZKOLNY 2025/2026
24/2024/2025	18 CZERWCA 2025R.	ZATWIERDZENIA WYNIKÓW KLASYFIKACJI ZA ROK SZKOLNY 2024/2025
20/2024/2025	18 CZERWCA 2025R	PROPOZYCJE ZMIAN W REGULAMINIE FUNDUSZU ŚWIADCZEŃ SOCJALNYCH

Wnioski z nadzoru zrealizowanego w roku szkolnym 2024/2025:

- Przyjęte przez dyrektora szkoły zasady organizacji i prowadzenia nadzoru wewnętrznego sprawdziły się. Plan nadzoru pedagogicznego na miniony rok szkolny 2024/2025 został zrealizowany w pełni.
- Wdrożenie wniosków z poprzedniego roku szkolnego przyniosło oczekiwane efekty, przy pomocy zrealizowanych działań w zakresie dbałości o klimat szkoły – rozwija się w niej dobre relacje pomiędzy nauczycielami a uczniami, uczniami i pracownikami szkoły oraz rodzicami. Na podstawie wniosków z analizy ilościowej i jakościowej wyników efektów kształcenia, wniosków z obserwacji w zakresie kształtowania myślenia analitycznego za priorytetowe zadania szkoły i nauczycieli na rok 2025/2026 uznaje:
 - zadbać o systematyczność prowadzenia dokumentacji szkolnej,
 - dokonać kontroli poprawności zapisów tematów lekcji, by zawsze zawierały rozszerzenia, aby można było je odnieść do celów kształcenia zawartych w podstawie programowej, rejestrowania frekwencji na zajęciach oraz w zakresie dokumentowania zastępstw.
 - dostosowywać sposoby sprawdzania wiedzy i umiejętności uczniów do zaleceń określonych w opiniach PPP, w przypadku uczniów z dysleksją rozwojową stosować testy jednokrotnego wyboru, zadania z lukami, odpowiedzi ustne,
 - w ocenianiu ucznia zgodnie z zaleceniami w opinii uwzględniać czas przewidziany na wykonanie zadania, tempo pracy ucznia, ilość zadań, właściwie sformułowane polecenia i komunikaty,

- regularnie monitorować postępy ucznia – nauczyciele powinni śledzić, jak dobrze uczniowie radzą sobie z realizacją celów edukacyjnych, i dostosowywać na bieżąco metody i formy pracy, ale przede wszystkim sposoby oraz formy oceniania.
- uwzględnianie w planach pracy tematyki związanej z rozwijaniem u uczniów sprawności fizycznej, nawyku aktywności ruchowej, umiejętności udzielania pierwszej pomocy w doskonaleniu zewnętrznym i samokształceniu zespołowym
- zwiększanie oferty warsztatów dla rodziców, wspierającychw procesie przygotowania dziecka do wyborów edukacyjno-zawodowych,
- wprowadzenie do rocznego programu wychowawczo-profilaktycznego szkoły działań związanych z kształtowaniem u uczniów nawyków dbałości o zdrowie i bezpieczeństwo oraz ustalanie planu współdziałania z rodzicami w rocznym programie wychowawczo-profilaktycznym szkoły w celu realizacji przedsięwzięć wychowawczych, okolicznościowych czy rekreacyjnych
- motywowanie i zachęcanie nauczycieli do rozwijania kompetencji zawodowych zgodnie z potrzebami szkoły (n edukacja zdrowotna, kształtowanie empatii i postaw społecznych, rozwijanie kompetencji uczniów),
- kontynuować działania związane z rozwijaniem u uczniów empatii i wrażliwości na potrzeby innych poprzez naukę aktywnego słuchania (zachęcanie uczniów do uważnego wsłuchiwania się w to, co mówią inni, prowadzenie rozmów o emocjach (omawianie uczuć oraz emocji, zarówno własnych, jak i innych ludzi)
- kontynuować wspólne działania – angażowania nastolatków w wolontariat lub działania charytatywne, które pozwalają im zobaczyć świat z perspektywy innych
- systematyczne wspomaganie nauczycieli w doskonaleniu wiedzy w zakresie wykorzystania narzędzi i materiałów dostępnych w sieci w tym opartych na sztucznej inteligencji do prowadzenia zajęć z uczniami,
- tworzenie warunków sprzyjających rozwijaniu samodzielności uczniów, zwiększanie aktywności społecznej dzieci, rodziców i nauczycieli na rzecz szkoły poprzez proponowanie uczniom zróżnicowanych form pracy,praca w parach, grupach, i metod pracy aktywizujących ucznia
- kształtowania u uczniów postaw dbałości o zdrowie i życie swoje i najbliższych, dające im pełne poczucie bezpieczeństwa w szkole i domu z uwzględnieniem takich czynników ryzyka, jak agresja, przemoc, krzywdzenie dzieci, również cyberprzemoc,
- wdrożenie opracowanych materiałów dla dzieci „Standardy ochrony małoletnich”
- w większym stopniu organizowanie i prowadzenie zajęć interdyscyplinarnie poprzez łączenie wiedzy i metod z różnych dziedzin nauki (biologia, chemia, fizyka, matematyka, język polski) – umożliwienie uczniom zdobywanie wiedzy z różnych przedmiotów w czasie rozwiązywania tego samego zadania,
- zorganizowanie w szkole dnia projektów interdyscyplinarnych (n na zakończenie semestru lub roku szkolnego – do uzgodnienia z radą pedagogiczną).